

Nicomedia

## İZMİT (NICOMEDYA) TARİHİ SU TESİSLERİ

TÜRKAN AKGÜL

Mimar

### AÇIKLAMA

1991 yılında DSİ Genel Müdürlüğü'nce tüm bölgelere birer yazı yazılarak bölgelerindeki tarihi su yapıları hakkında bilgi ve araştırma istenmişti. Bununla İsmet Bozkurt'un başında bulunduğu Dışişleri Başmüsavırlığı görevlendirilmişti. Bende Konya Tarihi Su Yapıları konusunda çalışmaya başlamıştım.

Ara ara Ankara'ya giderek diğer bölgelerin neler hazırladığını görmek fikir almak istiyordum. Bu arada çok ilgi çekici yazıların ileride değerlendirmek için fotokopilerini alıyordum.

İzmit'te görevli Mimar Türkan Akgül'ün hazırladığı çalışma bunlardan biri idi. Güzel bir çalışma idi. Bu çalışma bir yerde yayınlanmadı, DSİ Genel Müdürlüğü'nde dosyalar içine kondu ve öylece kaldı.

Bu güzel çalışmayı güncelleştirmek istedim ve WEB siteme koymayı uygun gördüm. (Mehmet Bildirici 2009)

### NICOMEDIA (İZMİT)

Bitinya Kralı Nicomedes adına M.Ö 179 yılında kuruldu, onun ismi verildi. Bitinya'nın merkezi idi. Roma döneminde özellikle İmparator Diocletianus yönetiminde çok gelişti. İstanbul'un (Konstantinopolis) Roma'nın ikinci başkent oluşu ve meydana gelen büyük depremler yüzünden önemi azaldı. İmparator Theodosius döneminde yeniden parladı.... (Mehmet Bildirici)

**NOT:** Eski şehir dokusunun (Helenistik - Roma - Bizans) yeni şehir dokusu (bugünkü yerleşim) altında kalması nedeniyle; Eski Su Kanallarını ancak temel harfiyatı yapılırken görebiliyoruz. Su tesisatı ile ilgili tüm temel harfiyatları KOCAELİ MÜZESİ denetiminde incelenip, plan ve fotoğrafları çekilmektedir.

HAZIRLAYAN

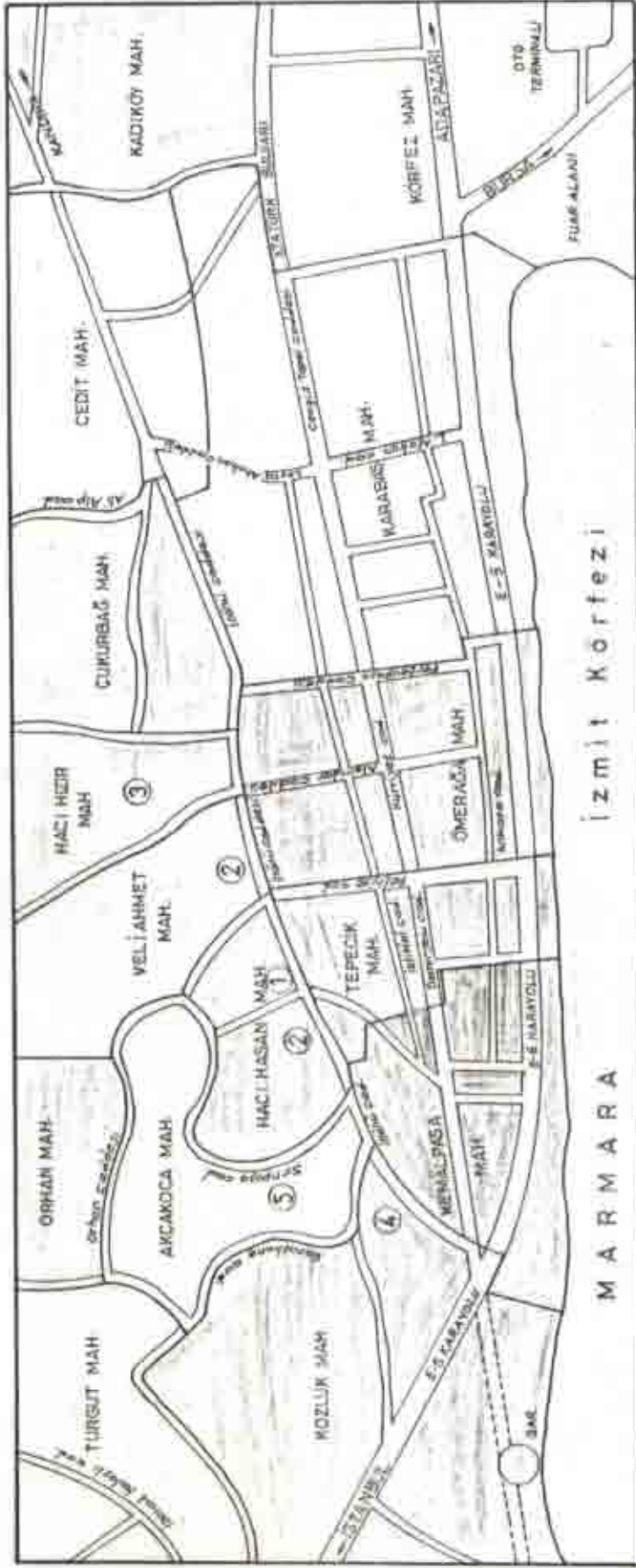
Türker AKOĞLU  
M i m a r

#### KAYNAKÇA

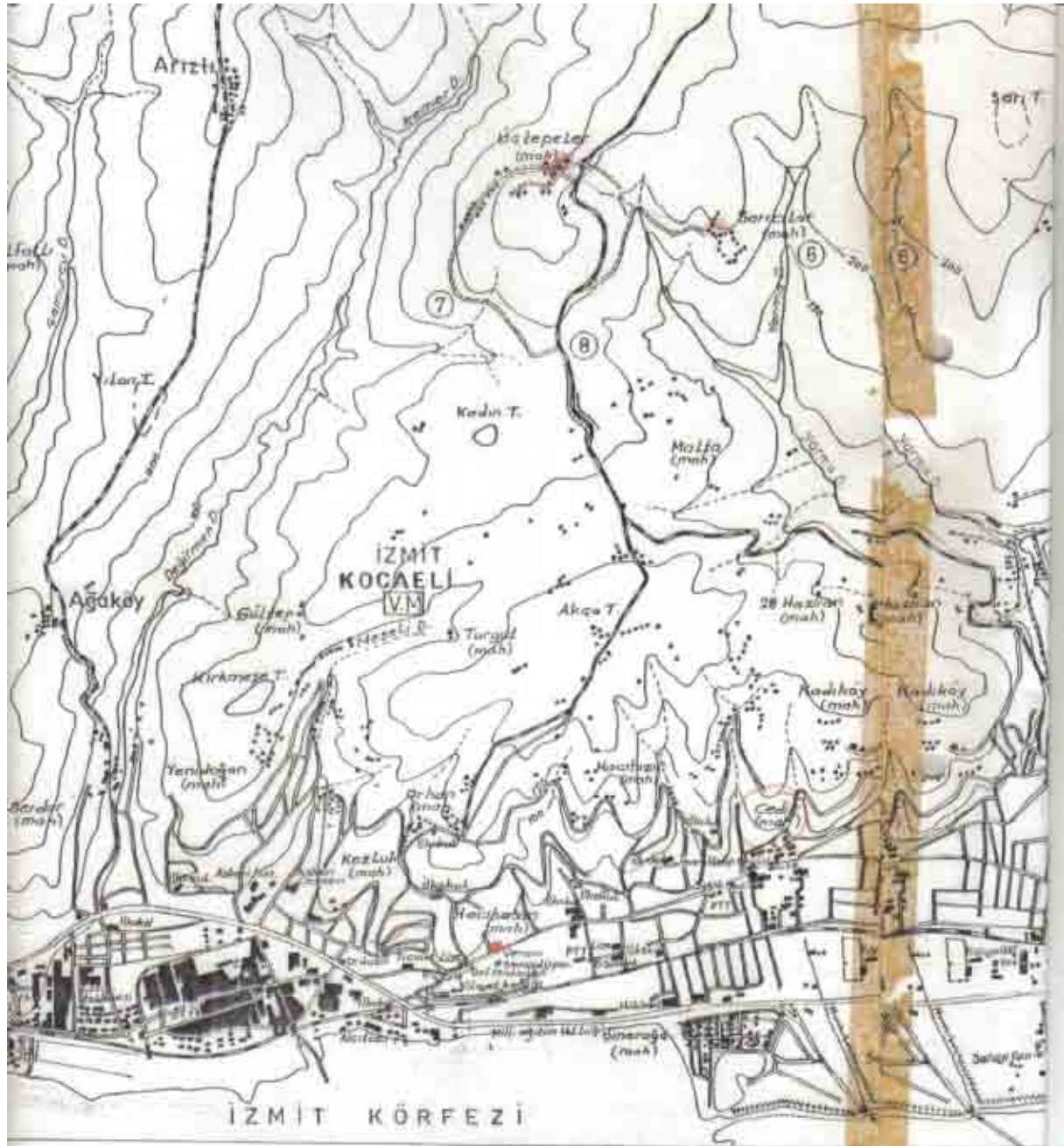
t.c Turizm Bakanlığı- İl Turizm Müdürlüğü 1991 yılı Kocaeli Turizm Envanteri

Avni Öztüre – Nicomedia – İzmit Tarihi, İstanbul 1969

Nezih Fıratlı- İzmit Şehri ve Eski Eserleri Rehberi, İstanbul 1971



- İZMİT KÖRFEZİ
- MARMARA
- 1- NYMPHAION  
(Anıtsal çeşme)
  - 2- SU KANALLARI
  - 3- SU SARNICI
  - 4- KUYU
  - 5- HAMAM KALINTISI



İZMİT KÖRFEZİ

Ölçek  
1/50000

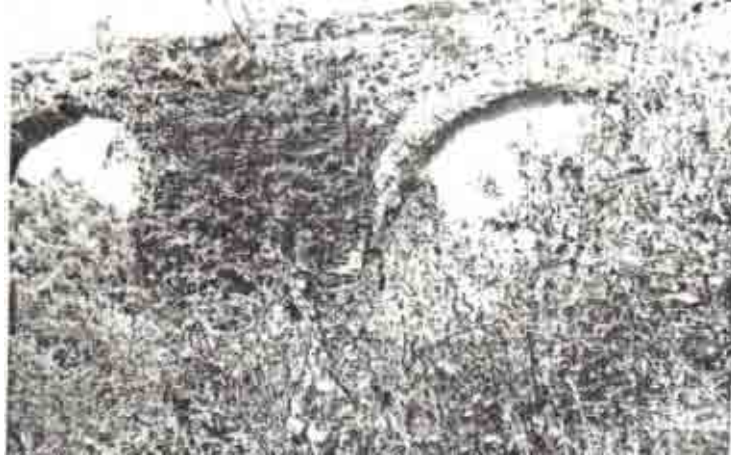
- 6 - SARICA KEMERİ  
7 - GÜLTEPE NEKROPOL ALANINDAKİ  
8 - BAĞ ÇESME MEVKİNDEKİ KÜNDEKİ BU K

# A

## SU TESİSATI :

İzmit'e su getiren antik su tesisatı, şehrin doğusundadır. Bu gün "PAŞA SUYU" adı ile anılan bu tesisatın izleri, şehre üç kilometre uzaklıktaki Bekirderesi denilen vadide, Üç Tepelerden geçerek İstanbul'a giden eski çöge ile dere arasındaki kalan sahada görülmektedir. Daha kuzeyde SARICA Köyünün batısındaki vadilerde iki, doğusundaki vadide bir tane büyük SU KEMERİ vardır. Bu kemerlerden köye yakın olan ikisi iki katlı ve beş gözlüdür. Tuğla ve taş sıraları ile yapılmışlardır. Temel kısımlarında helenistik çağa ait izler vardır. Kemerlerin açıklığı üç metredir. Bu kemerlerle şehre getirilen sular, şehrin en yüksek noktasına dahi çıkacak yüksekliktedir. Şehrin doğusunda yeni kurulan mahallelerin inşaatı sırasında, galerinin muhtelif kısımlarına rastlanmış ve yıkılmıştır. Burada görüldüğüne göre şehrin alçak ve yüksek kısımlarına su, derinliği bir metre olan çok iyi inşa edilmiş iki galeri vasıtasıyla geliyordu. Bu tesisat 1933 yılında şehre modern su tesisatı yapılincaya kadar kullanılmıştır. Kemerler üzerinde yakın zamanlarda yapılmış beton tamirler de vardır.

Bir de şehrin batısına su veren " AYŞE KADIN" suyu vardır. Buna ait kemerler Üç Tepelerin batısındaki vadide görülmektedir.



Su yolunda bulunan su kemerlerinden görüntüler

# B

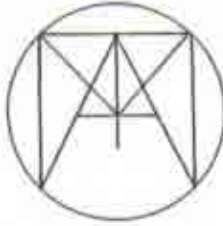
## SU KANALI

1

Hacıhasan Mahallesi İnönü Cad.21 pafta 395 ada, 21 parselde yapılan inşaatla çıkan su yollarıdır.

İNÖNÜ Caddesinde 98 ve 106 No.lu binaların (98 No. Arpag Apt.) tam karşısındadır.

Bu su kanalının bir kiiremitinde aşağıda görülen monogram mühür baskısı olarak kabartma ve oyuk vaziyette görülmektedir. 2.5 cm.çapında bir yuvarlak içindedir. Yunanca  $\Upsilon\text{Π}\Lambda\text{T}\text{I}\text{C}\text{O}\Sigma$  kelimesinin monogramı olup-Konsül anlamına gelmektedir. Konsül'ün(Nicomedia'nın) devlet adına yaptırttığı su yollarından biridir. M.S. 98-117 yılları arasında İmparator Traianus'un Nicomedia'da ve pek çok Anadolu gahrinde su yolları ve kanalları yaptırttığını biliyoruz. Plinius'un(Vali) Traianus'a yazdığı mektuplarda(O devirde) İzmit'teki idaricilerin yaptığı yolsuzlukları bildirdiğini de biliyoruz. Bu da bize bu su yolunun bahis konusu devirdeki olaya anlattığını kanıtlamaktadır. Bu su yolu İnönü Caddesinden Kız Meslek Lisesi önünden Orduevine kadar uzanır.(Kalıntıları biliyoruz) Belirli yerlerde kenarlarında kuyular bulunmaktadır. Bunlardan biri Kız Meslek Lisesi içinde korunmaktadır.



Uzun Meslek Mektebi'nden  
Kız Meslek Lisesi (Tuzluca, Adapazarı)



Hacı Hasan mahallesi, İnönü cad. 21 parseldeki temel içinde su yolu



Hacı Hasan mahallesi-İnönü Caddesinde-21 Parseldeki inşaatın temel içinde kalan su yolu

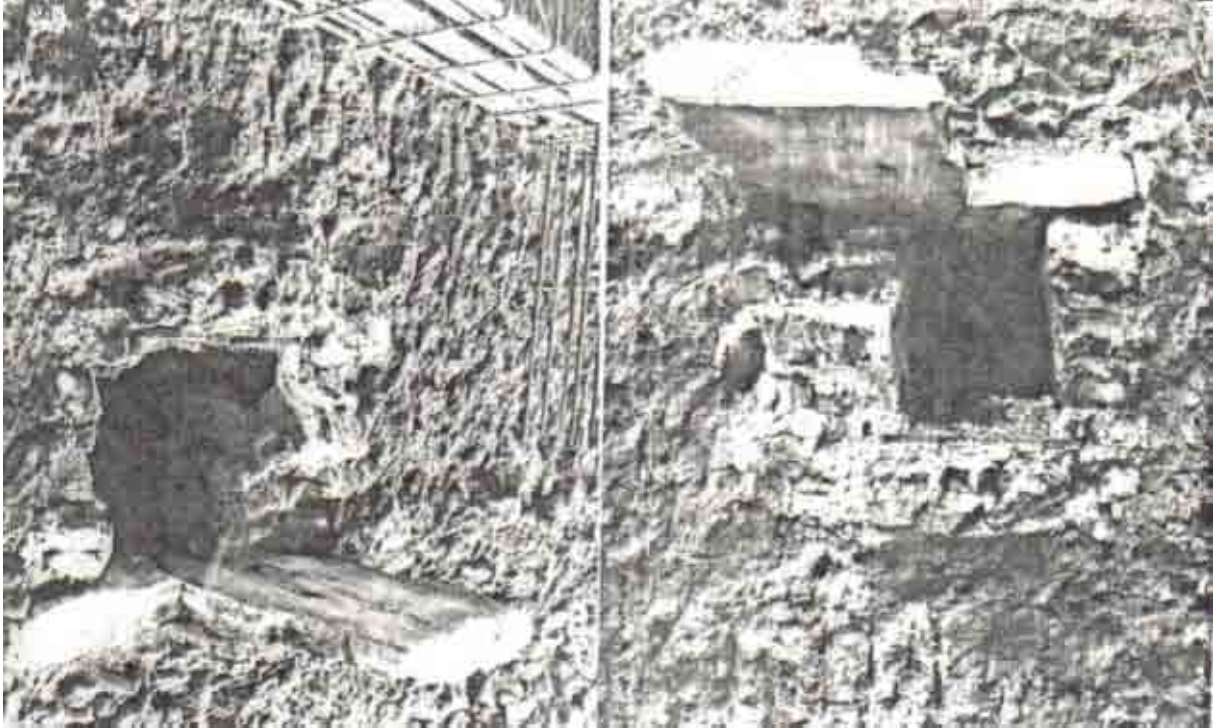
Hacı Hasan mahallesi, İnönü cad. 21 parseldeki temel içinde su yolu

## 2

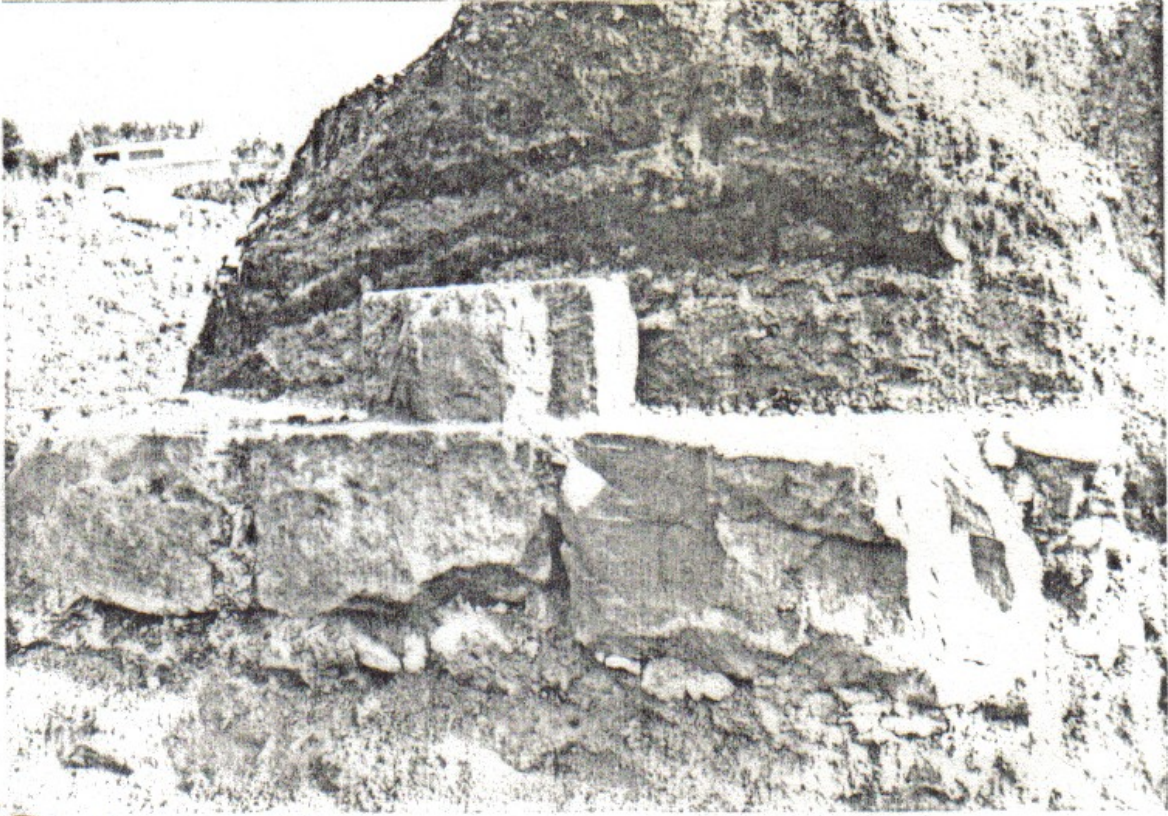
İnönü Veli Ahmet Mahallesi, İnönü Caddesi, İzmit Lisesi doğrultusunda yer alan, su kanal temel hafriyatı ile açığa çıkmıştır. IV.Yüzyıl Roma dönemine tarihlenmektedir.

Su kanallarında kullanılan malzeme ve uygulanan teknik;

- 1- Kesme taşların yan yana getirilmesi ile oluşturulan örnekler.
- 2- Kesme taş ve harçla sağlamlaştırılmış moloz taşların örülmesi ile oluşturulmuş örnekler.
- 3- Kesme taş ve tuğla malzemelerinin kullanımı ile oluşturulmuş örnekler.



Kanallardan görüntüler



**3** Gültepe - Nekropol alanında çıkan su tesisatı.  
Geç Roma - Erken Bizans dönemlerine tarihlenmektedir.



4

Bağ Çeşme Mevkiin'de temel hafriyatı sırasında bulunmuş Roma Dönemine ait su kanalları.



# C

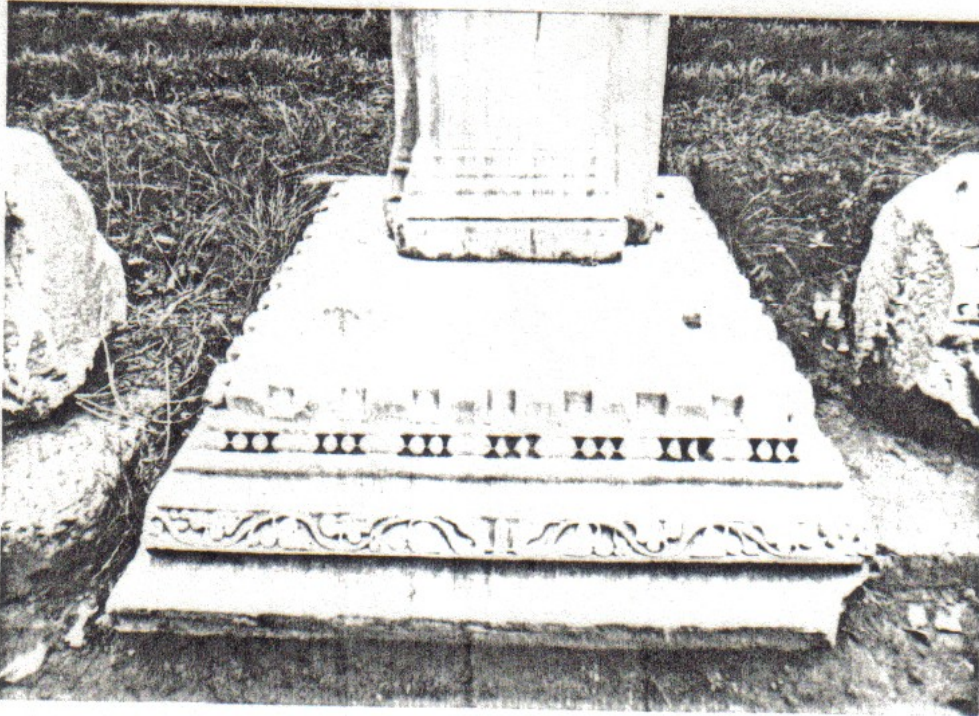
## NYMPHAION:(Anıtsal Çeşme - Çeşme Binası)

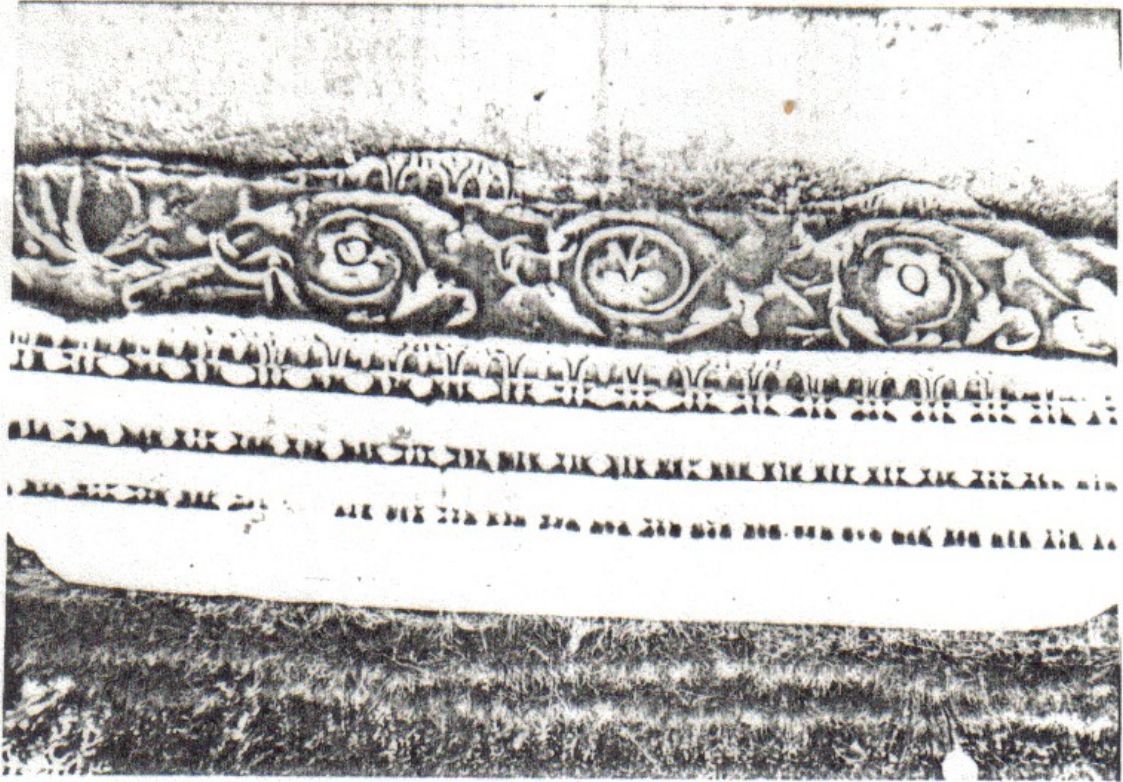
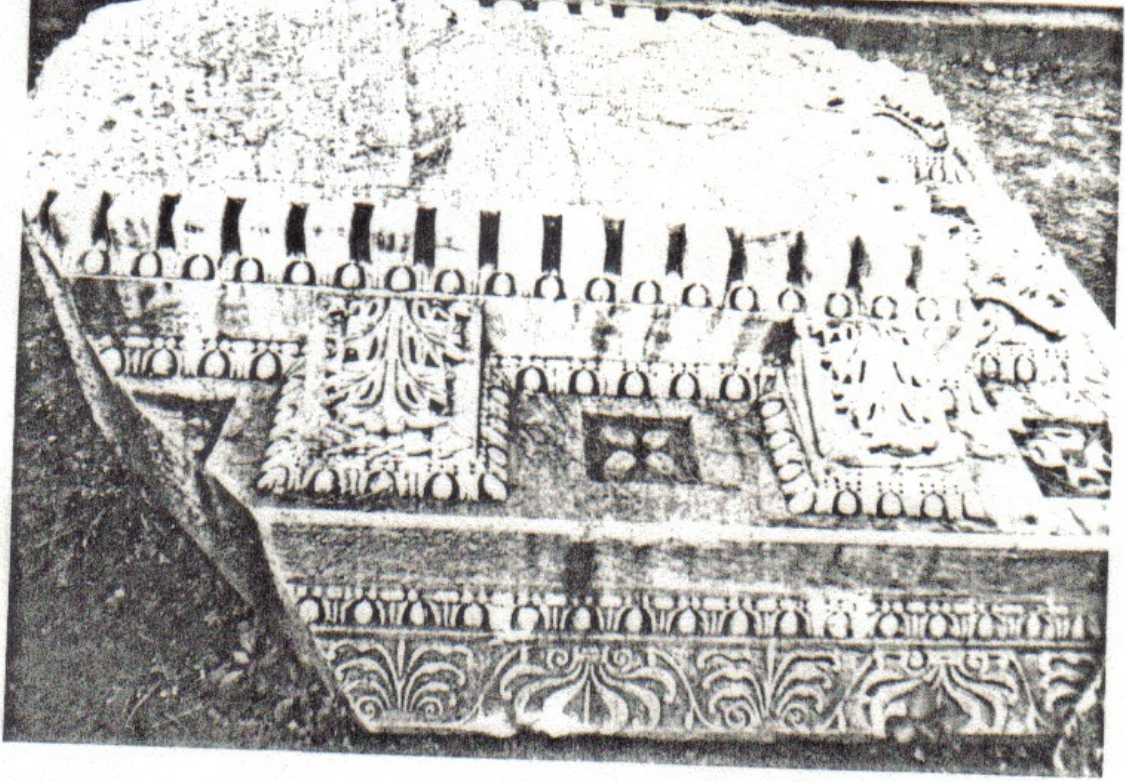
(M.S. II.Y.YIL)

İzmit'in önemli antik eserlerinden biri olan bu harabe; Tepecik Mahallesinde İstanbul Caddesi üzerinde Yeni Turan İlkokulu yanında Hacı Hasan Sokağı köşesinde Mehmet Nuri KRAL ailesine ait, halkın "MAHZENLİ" dediği bina temellerinde rastlanmıştır. M.S. II.Yüz Yıla ait olan bu nymphaion'un (Anıtsal çeşme) ele geçen kısımlarının ölçüsüne göre Anadolu'nun en büyük nymphaionlarından biri olduğu anlaşılmaktadır.

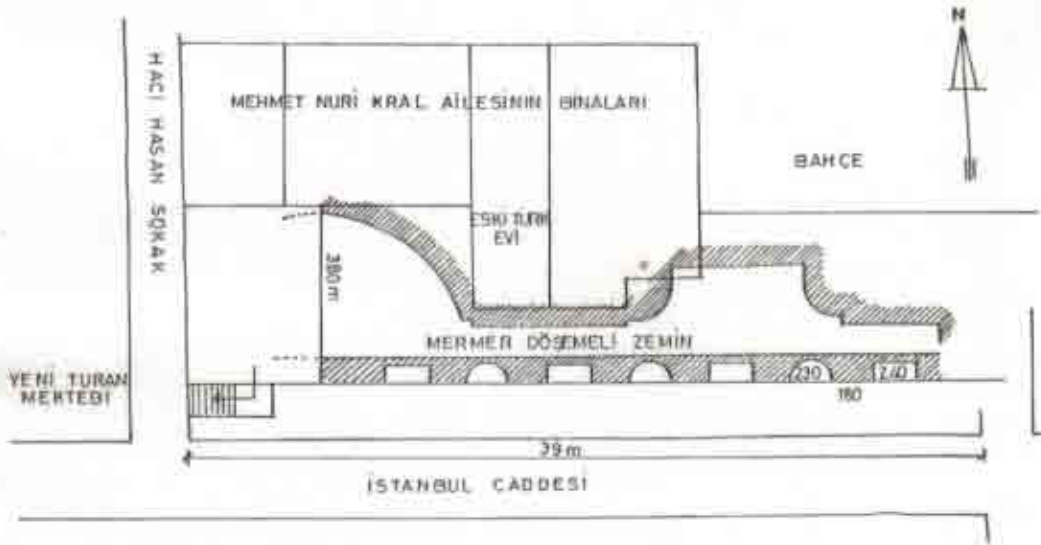
Onarım ve kazılarla son zamanlara kadar mimari özelliğini koruyan Anıtsal Çeşme ve üzerindeki konağı dejenere olmuştur. (Bu konağın sadece bir odası korunmaktadır.) Nymphaion, halen onarılan evin temel bölümünü teşkil ettiğinden, sarnıcı ile batı bölümü korunmaktadır.

Korint nizamında sütunlarla süslü olan cephesinde bulunan kemer üzerindeki kitabe ile bazı sütun ve altlıkları İZMİT MÜZESİNDE sergilenmektedir.





Anıtsal çeşmenin  
İzmit Müzesi'nde sergilenen örnekleri:

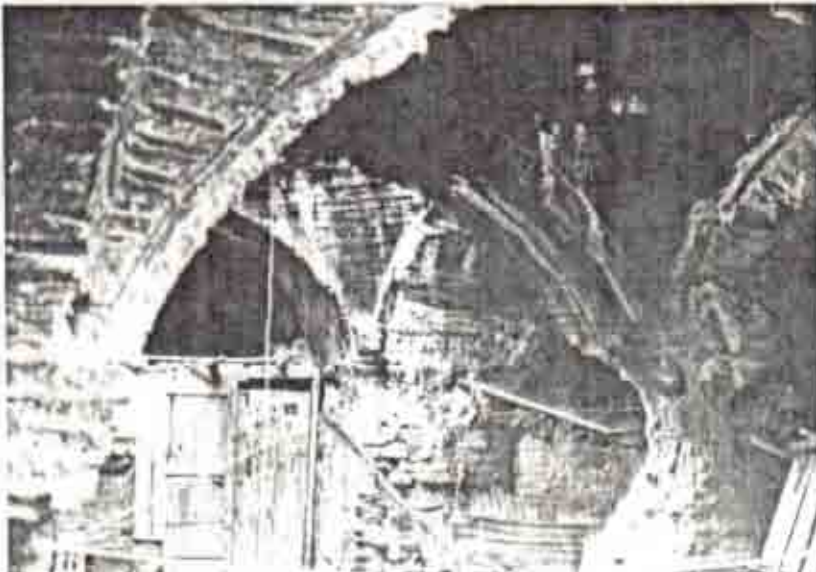


NYMPHAION (ANITSAL ÇEŞME)  
KALINTISININ KROKİSİ

## D

### SARNIÇ :

İzmit'i ziyaret eden bütün seyyahların kaydettikleri büyük sarnıç, şehrin doğusunda, Cedit Mahallesiinde Hastahane Bayırındadır. IV veya V.yüzyıla ait olduğu tahmin edilen sarnıç, yamaçın yüksek kısmında olup, kısmen toprağa gömülü haldedir. Tamamen tuğla ile yapılmıştır. Üzerini örten basık kubbeleri 36 tane paye taşımaktadır. Ünceleri 250 m2 saha kaplayan ve 1500 m3 su aldığı hesaplanan bu sarnıca ait bir kısım paye ve kemerler hala görülebilir.



## SU SARNIÇLARI

Geç Roma, Erken Bizans Dönemi yapıtları:

Roma İmparatoru Diocletians döneminde hizmete sokulan su sarnıçlarının bugünkü durumu.

