

# SİLLE'NİN TARİHİ

## TARİHİ GÜZELLİKLERİ



MEHMET BİLDİRİCİ  
ARAŞTIRMACI- YAZAR

2008

SİLLE'NİN TARİHİ

TARİHİ GÜZELLİKLERİ

MEHMET BİLDİRİCİ  
ARAŞTIRMACI- YAZAR

2008

## SİLLE'NİN TARİHİ

Sille Konya'nın 12 km kuzey batısında eski bir yerleşim yeridir. Önceleri ayrı bir belediyesi olan Sille bugün Karatay ilçesi sınırları içindedir. İçinden geçen Sille deresinin iki yamacında kurulmuştur.

Sille'nin güneyinde bulunan Ak Manastır (Aya Hariton yada Eflatun Manastırı) ve güney batısında bulunan Takkeli dağ (Gevele Kalesi) hakkında tarihi bilgiler bulunmasına karşı, Sille hakkında bilinenler yok denecek kadar azdır.

Sille hakkında yazılanlar ve tarihi belge ve arkeolojik değerlerle henüz kanıtlanmamış bu bilgiler şöyledir.

-İsminin nereden geldiği?

-Rumların bugünkü Mihail Kilisesi'nin (Büyük Kilise-Müze) temelini kitabede belirtildiği gibi M.S 327 tarihinde Aya Eleni (İmparator Konstantin'nin annesi) tarafından atıldığı

-İbrahim Hakkı Konyalı tarafından Konya tarihinde öne sürülen Abbasiler döneminde Sugur Türklerinin buraya yerleştirildiği (9)

-Konya'nın Selçuklular tarafından başkent yapılması üzerine Konya'daki Rumların buraya sürüldüğü

- Sille'li Rumların ve Konya'da yaşayan Sille'lilerin Selçuklu Sultanı Alaaddin Keykubat'a karşı büyük bir sevgileri olduğu ve kendilerinin bu Sultan tarafından Sille'ye yerleştirildiği

-Tabula İmperini (13) isimli kitapta Sille'li Rumların bir kısmının Tsakones (Pelopenes) kentinden geldiği, bazı gelenek ve yemeklerinin benzediği" gibi görüşlerdir.

Bunlar dışında bilinenlere göre Sille tarihi hakkında şunlar söylenebilir.

Bizans döneminde Sille çayının güneyinde bir katakomp (Yer altı mezar odası –Aya Trifanum ?) ile 2-3 civarında kayalara oyma kilise ve manastırların (Aya Kiriyakon-Panaya- Aya Paulos) bulunduğu ve çevresinde kentsel bir yaşamın oluşmadığı kabul edilebilir.

Benzer şekilde Sille'ye bağlı Tatköy'de de bir manastır olduğu ortaya çıkmış ama bir kentten söz etmek mümkün değildir. Bizans döneminde kentler dışında böyle pek çok kilise ve manastırların olduğu bilinmektedir.

Sille'ye ait ilk bilgilerin Tabula İmperini'de, (13) 15 ve 16 yüzyıla ait olduğu belirtilmekte bu bilgiler Hasan Özönder'in SİLLE isimli (10) eseriyle doğrulanmaktadır. Buradaki nüfus sayımlarına göre 1584 yılında Kanuni Sultan Süleyman döneminde Sille yaklaşık 100 hane olup bunun % 93 ü Hristiyan'dır.

Aynı eserde Müslümanların çoğaldığı ve mevcut mescidin yetersiz kaldığı ve cami ihtiyacının 1670 yılında ortaya çıktığı görülmektedir. (10)

Kanuni Sultan Süleyman döneminde bir köy olan Sille 1650 yıllarından başlayarak 1830'lu yıllara kadar geliştiği, ikinci olarak 1830'lu yıllardan Rumların 1924 tarihli Lozan anlaşması sonucu göçüne kadar altın çağını yaşadığı görülmektedir.

Manastır ve Mormi su yollarının ilk dönemde yapıldığı, büyük Kilisenin, camilerin, dükkanların, birbirinden güzel evlerin, medrese ve içinde Fransızca öğretilen Rum okulların bu dönemde yapıldığı kabul edilebilir. Bu dönemde Sille'nin nüfusunun yaklaşık 18.000 olduğu, bunun yarısını Rumların oluşturduğu ve ticari hayatta çok etkili olduğu görülmektedir.

Dr. Hasan Özönder, Sille adlı eserinin 52. sayfasında (10) Müslüman ve Rumların fizyolojik, dil ve gelenekler yönünden benzerlik gösterdiğini belirtmektedir. Konya ve başka yerlere göçen Sillelilerin geleneklerini koruduğu ifade edilmektedir.

Sille’li Rumların Alaaddin Keykubad’a büyük saygıları olduğu, Mevlana Dergahı ile iyi ilişkileri olduğu görülmektedir. 1913 yılında Sille’den Vasos Vaianos Mevlevilerin Akmanastır’a olduğu gibi Sille’ye de vakıf ve hediyeleri olduğunu söylemiştir. ( Hasluk, “Christianity and Islam under sultans of Konia, s. 374)

Tarihte Karaman bölgesi olarak bilinen Konya ve çevresinde Karamanlılar olarak Rumca bilmeyen ve Türkçe konuşan Hıristiyanların olduğu bilinmektedir. Grek harfleri ile Türkçe yazılan Karamanlıca kitabelere Sille’de rastlanılmaktadır. Ancak Karamanlıların Sille’de Rumlar arasında ne oranda olduğu araştırılması gereken bir konudur. Ama şu gerçektir ki konuşulan Rumca’da pek çok Türkçe kelime de yer almaktadır.

Cumhuriyet döneminde ise nüfusu yaklaşık 3.000 olmuş, pek çok ev ve mahalleler terk edilmiştir.

Sille’de devlet bütçesinden yapılmış tek yatırım İlköğretim Okulu ve 1950’li yıllarda yaptırılan Sille barajı ve sulama kanalıdır.

## YÖNETİCİ VE TEKNİK ADAMLAR

1830-1924 yılları arasında Sille’yi kimler yönetmiştir. Kalfa ve mimarları kimdir. Bu eserler nasıl yapılmıştır?

Bu konuda Büyük Kilisenin kitabesi önemli bir belgedir. Sultan 2. Mahmut’tan yapım izni alındıktan sonra (ki bu işin en önemli kısmı) bir komisyon kurulmuş ve bunun başına Sarraf Hacı Elia getirilmiş ve Rum cemaati tarafından yapılan bağışlar bu yapıya bu kişi nezaretinde harcanmıştır. Ancak kalfası hakkında bilgi yoktur.

Daha sonraki yıllarda Sille Belediyesi’nin kurulduğu, bunun Türkiye’de kurulan ilk belediyelerden olduğu, Hafız Ali Efendi 1891, 1898 yıllarında Belediye Başkanı bulunduğu ve Belediye encümeninde Müslüman ve Rumların görev yaptığı görülmektedir. Kalfa olarak da sadece Yuvaki ismi görülmektedir. (10)

Bu konuda önemli bir isimde Sille’de çok eserleri bulunduğu inanan Yeşil Efendi’dir. Ancak esas ismi ve ne zaman yaşadığı konusunda hiç bilgi bulunmamaktadır.

Son olarak da Konya Valisi Cemal Bardakçı’nın çeşme yaptırması ilgi çekicidir.

## SONUÇ

Sonuç olarak ismini bilemediğimiz Sille’li ustalar Sille’ye suyolları köprüler, çeşmeler ve çok güzel binalar yapmışlardır. Sille’li bu ustaların eserleri sadece Sille’de değil Konya ve çevresinde de bulunmaktadır.

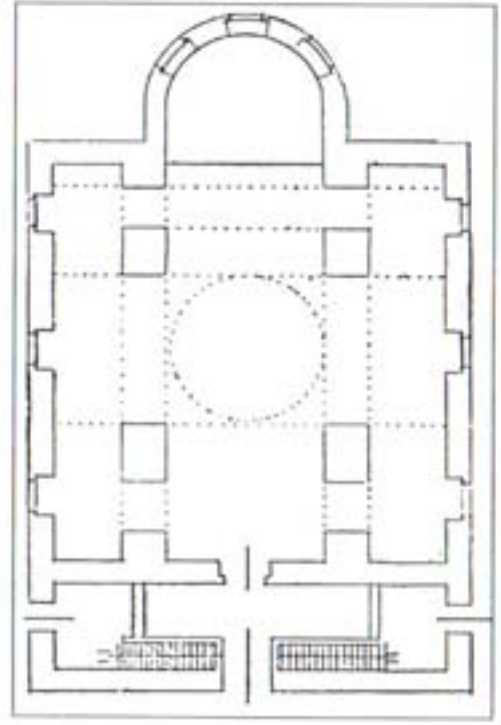




Sille'nin yıkılmadan önceki hali (Foto Nuri Tongur)



Aynı yerden bugünkü görünüş



Aya Eleni Kilisesi Planı

Melek Mikael (Aya Eleni) kilisesi görünüş ve planı

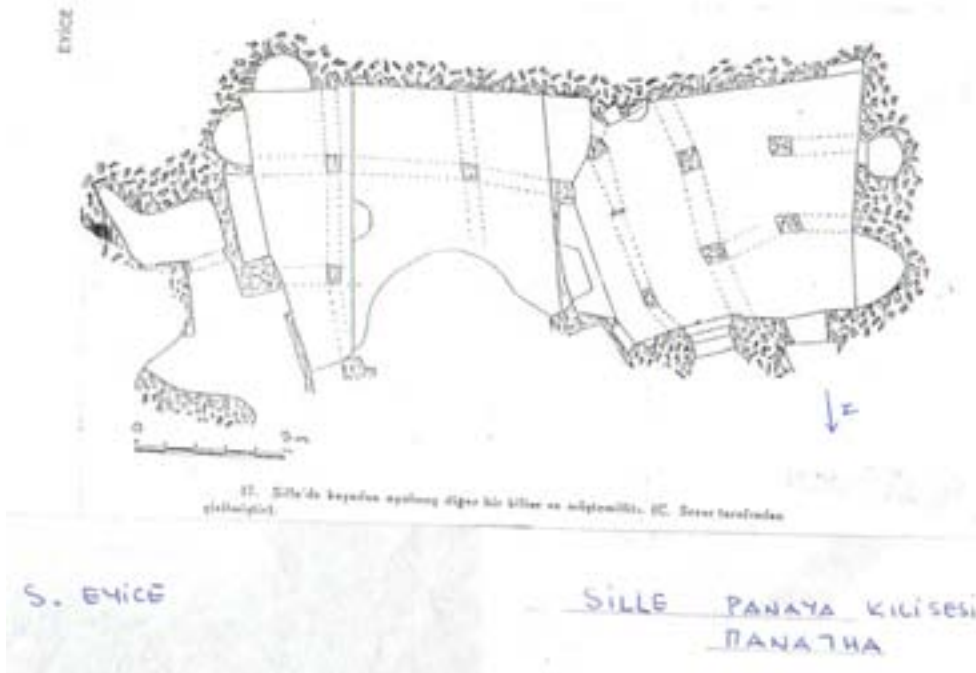


Aya Eleni kilisesi tavan resimleri (H.Özönder)

327 ΤΑΡΙΚΗΝΤΕ ΠΩ ΣΕΡΡΦ ΕΚΚΛΗΣΕΜΙΖΗ  
ΑΓΙΑ ΕΛΕΝΗ ΜΙΧΑΗΛ ΑΡΧΑΓΕΛΟΥ ΙΣΜΙΝΕ ΚΩΡΥ ΤΕΜΕΛΗ  
ΧΑΛΕ ΕΚΚΛΗΣΙΑΜΙΖΗΝ ΔΥΤΩΝΩ ΤΑΜΙΡ  
ΣΕΦΚΕΛΩ ΣΩΛΙΝ ΜΑΧΜΟΥΤ ΕΦΕΝΤΜΗΖ ΗΧΣΑΝ ΕΙΛΕΣ ΕΜΡ  
ΕΠΙΤΡΟΠΟΥ ΖΑΡΡΑΦ ΧΑ ΕΛΙΑ ΟΛΩ ΤΕΚΜΙΛ ΝΑΖΙΡ  
ΜΙΧΑΕΛ ΑΡΧΑΓΕΛΟΣΩΝ ΣΕΦΑΑΤΙΛΑΝ ΧΑΚΤΑΑΛΕ  
'ΜΑΤ ΕΙΝΕΡ ΒΕ ΖΑΧΜΕΤ ΖΕΚΕΝΝΕΡ ΒΕΡΑ ΕΖΗΡ  
ΣΙΝΕ · 1833 · ΦΕΡ 12

### Aya Eleni Kilisesi Karamanlıca yapım kitabesi

327 tarihte bu serrif (şerif) ekklisemizi (kilisemizi)  
Agia Eleni Mikhail Arkhangelos ismine kurtu temeli  
Khale (halen) ekklisiamizin ützüntü (üçüncü) tamiri  
Sefketlu Sultan Makhmut efentimiz ihsan eyleti emri  
Epitropos Sarraf Xa (Hacı) Elia oldu tekmiil nazırı  
Mikhael Arkhangelosun sefahatılan (şefaati ile) Khak te ale  
İmtat etenere ve zakhmet tzekenlere vere etzhiri (ecri)  
Sine 1833 Feb (Şubat) 12



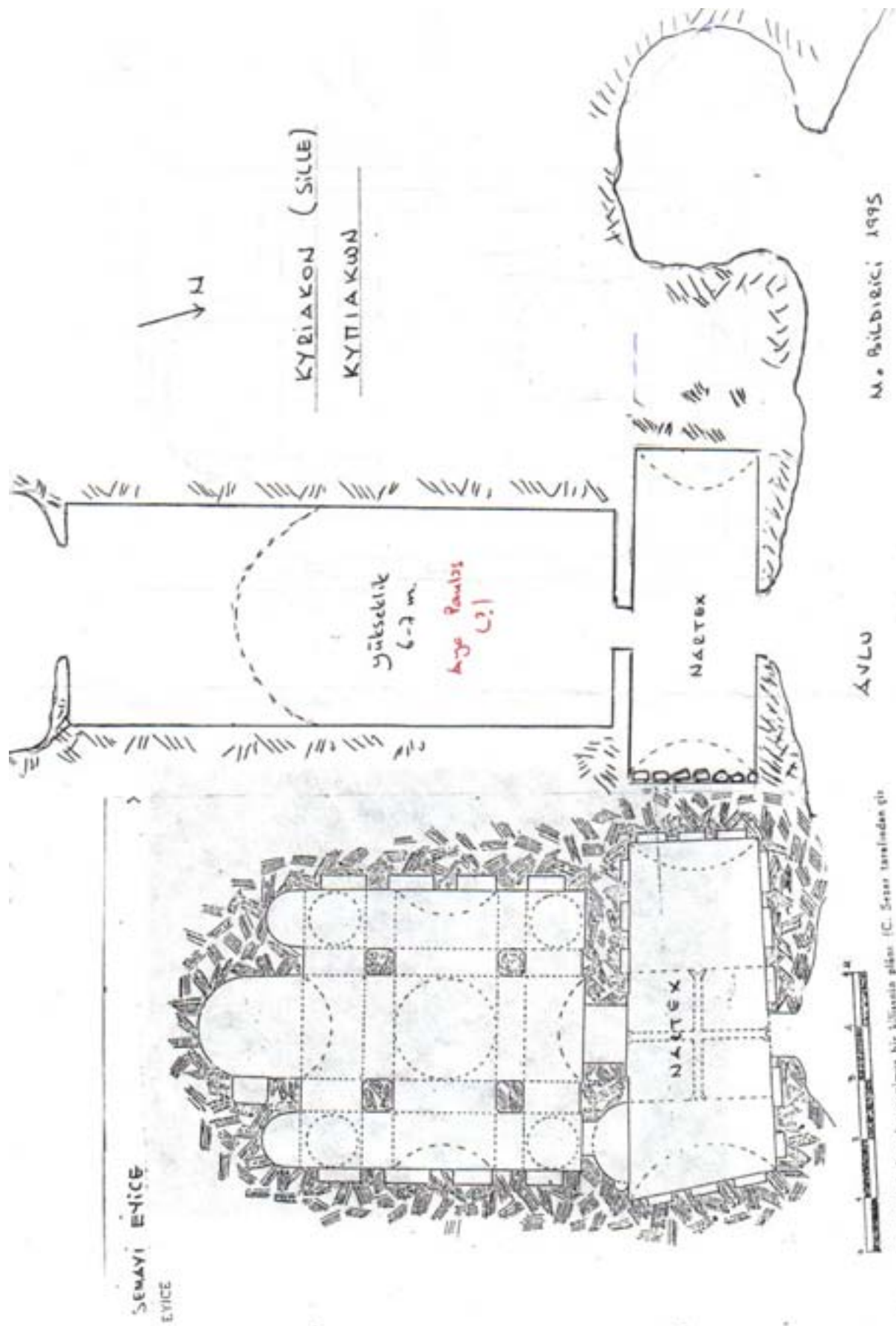
Kayaya oyma Panagia (Meryem Ana) kilisesi planı (S. Eyice)



Aya Kriyaki Kilisesi görünüş (H.Özönder)



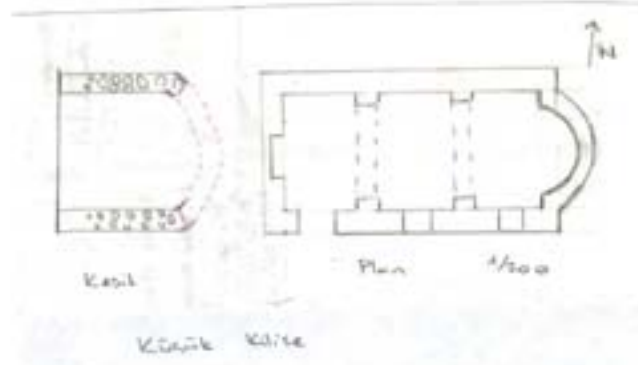
Kriyaki Kilisesi'ni ilk fark ettiğimizde dağcı arkadaşım Osman ve sahibi birlikte





Res.: 214 - Günümüz Sillesi'ndeki tek kârhane. Bu işyeri, aslında bir mağara kilisedir.

Bu mağara kilise muhtemelen Aya Paulus Kilisesi (?)



Baraj yolu üzerinde küçük kilise (şapel) (Çevresi Müslüman mezarlığı)



Halen Depo olarak kullanılan Kilise (?)



Askeri Kışla olarak kullanılan bina (Rum Okulu ?)

Bir ara Yol Su Elektrik Müdürlüğü tarafından kullanılan bina yıktırıldı. (H.Özönder)

## SİLLE'DE MÜHENDİSLİK YAPILARI SU YOLLARI- ÇEŞMELER-KÖPRÜLER

Bu konuda daha önceki araştırmalarım “Konya Tarihi Su Yapıları- DSİ Genel Müdürlüğü, 1994” adlı yayınının 183-185. sayfalarında bulunmaktadır.

Daha sonra, Dr. Hasan Özönder'in “SİLLE, 1998” adlı yayınında, konu detaylı incelenmiş, tarafımızdan çizilen su planları konulmuş ve sayfa 193 de (178) “Değerli Araştırmacı Sayın Mehmet Bildirici'nin Konya'daki sulamalar hakkında gerekli bilgilerin verildiği” vurgulanmıştır.

Bu yazımda daha sonra Sille su yolları ile yaptığım incelemeleri de katarak bir özetleme yapacağım.

Su kaynağı olarak sadece halen üzerine Sille Barajının inşa edildiği ve Sille içinden geçen Sille çayı bulunmaktadır. Yazın kuruyan Sille çayı kışları taşkın yaparak Sille'ye zarar veriyordu. Sille çayı Tatköy Deresi'nin yağmur ve kar sularını ve bu arada bulunan pınarların suyunu alarak Sille'nin yukarı bağlarından, Sille'nin içinden geçerek Aşağı Bağlara doğru akar, ovada devam ederek Aslım bataklığına (Eski Aslım Gölü) ulaşırdı. Bu dereye Sille içinde kuzey batıdan gelen Çaydere, Kediler Yaylasından gelen dereler katılırdı. Sille Barajının yapımı ile sel tehlikesi kalkmış ve depolanan su sulamada kullanılmaktadır. Sille deresinin yaklaşık uzunluğu 25 km dir

Bunun dışında çevresinde irili ufaklı su kaynakları bulunmaktadır. Çevrede bulunan tüm bu pınarlardan sular çeşitli yollarla Sille'ye akıtılmıştır. Bunlar planda gösterilmiştir. Bu konuda önce suyolları incelenecektir. Bu suyolları şöyledir.

### MANASTIR (SÖĞÜT) SUYOLU (A1)

Su kaynağı Sille'nin yaklaşık 10-12 km kuzey batısında Söğüt deresi yakınındadır. Manastır, Ağayavan (Aya Yuvanni), Çadırvan (Şadırvan) pınarları Ağlayan dağının yamaçlarındadır. Manastır pınarından çıkan su 15-20 l/sn civarındadır. Bu su kargır kanala alınmaktadır. Kanalin genişliği 30 cm, yüksekliği 30-40 cm civarındadır. Üstü kapalıdır. Bu su yolu 300 metrelik bir tepeyi şekilde gösterilen bir tünelle geçmektedir. Yaklaşık 50 m ara ile kuyular açılmış ve bunlar tabandan bağlanarak tünel oluşturulmuştur. Daha sonra diğer pınarlar bu su yoluna katılmaktadır.

Bugüne Ağayavan olarak gelen isim Aya Yuvan ile aynıdır. Aziz Yuvan ise Yuhanna ve Saint John the Baptist (Vaftizci Yahya) olarak bilinen, İslam dininde ise YAHYA peygamberin ismidir. İsa peygamberi vaftiz ettiğine inanılan bu ismin bir pınara verilmesi çok ilginçtir. Diğer pınarın ismi Çadırvan olup Şadırvan'a dönüştüğü düşünülebilir.

Su yolu daha sonra “GAVUR DUVARI” olarak bilinen yaklaşık 2 m duvar üzerine alınmıştır. Gavur duvarının görevi su kemerlerinde olduğu gibi vadide suyun kotunu düşürmeden aktarmaktır.

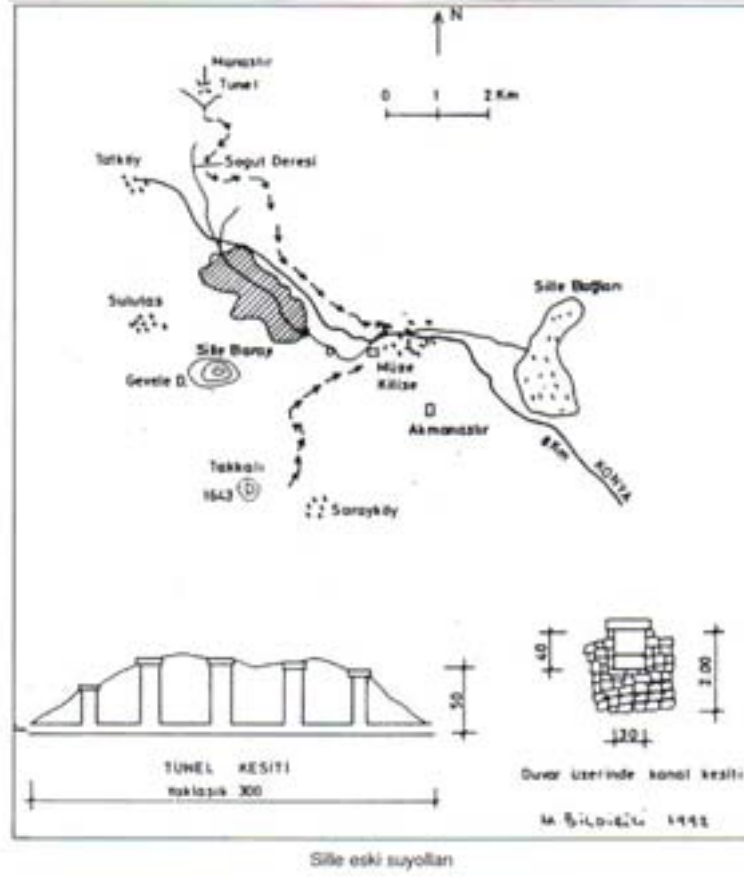
Suyolu Sille'nin kuzeyinde tepenin altında Karataş Camii yakınından Sille'ye ulaşmaktadır. Bu su yolu 1992 yılında Sille muhtarı Musa Çelikle ve İnşaat Mühendisi Ahmet Ataoğlu ile yerinde incelenmiştir. Suyolunun Sille'de saygı duyulan YEŞİL Efendi tarafından yaptırıldığı ifade edilmektedir.

YEŞİL Efendinin esas ismi ve ne zaman yaşadığı konusunda bilgi yoktur. 1885 yılından itibaren yayınlanan yıllıklarda ismi geçmemektedir.



Su yolunun yapım tarzı, üzerinde Gavur duvarı ve tünel oluşu, bunun daha önce Rumlar tarafından 200-300 önce yaptırıldığı, Yeşil Efendi'nin ise onarım yaptırarak suyu tekrar getirdiği düşünülebilir. Manastır suyunun planı ve Gavur Duvarı'nın fotoğrafı eklenmiştir.

Bu suyolundan Karataş ve Ak mahalleye kadar pek çok çeşmeye ve Pazar yerindeki ŞADIRVAN'a su verilmiştir. Tespit edilebilen Çeşmeler şöyledir.



Manastır su yolu planı



Manastır su yolu üzerine Gavur Duvarı  
(Ayakta olan Muhtar Musa Çeliktaş, oturan Mühendis Ahmet Ataoğlu)

**Kavaklı çeşmesi:**

Kayabaşı mahallesinde üzerinde mermer 1865 tarihli Rumca kitabe yer almaktadır. Sivri kemerlidir. Kitabe yayınlanmamıştır. Arkasında deposu bulunmaktadır.

**Stefan (İstefan) çeşmesi:**

Eski Rum Mahallesinde Karataş camii civarında idi. Bugün kaybolmuştur.

**Çevrikler çeşmesi:**

Karataş Camiinin üst tarafındaki düzlüktedir. Kitabesi kaybolmuştur.

**Karataş mahallesi Çaşnigir çeşmesi:**

Kitabesine göre 1781 yılında (H1196) Topkapı Sarayı Çeşni-gir ustası Behzat tarafından yaptırıldığı anlaşılmaktadır. Kitabesi şöyledir.

Sahibetül ayna-bad / Hak ide ukbada dil-şad / Enderu-ı Hümayunda / Çaşni-gir Usta Behzat /

Didi zihi çeşmesar / Suhd-i Şirin tarihi / Ayn-ı cemil suyun içüb / İdelim rahmet ile yad / 1196

**Baloğlu Çeşmesi:**

Tamamen yok olma durumundadır. Sadece yalak taşı kalmıştır. Baloğlu olarak bilinen zengin bir Rum tarafından yaptırılmıştır.

**Numan Halil Ağa Çeşmesi:**

Kullanılamaz durumdadır. Kesme Sille taşından yapılmış sivri kemerlidir.

Konya'dan girişteki hamam ve Şadırvan'da bu sistemden beslenmektedir.

**MORMİ SU YOLU (A2)**

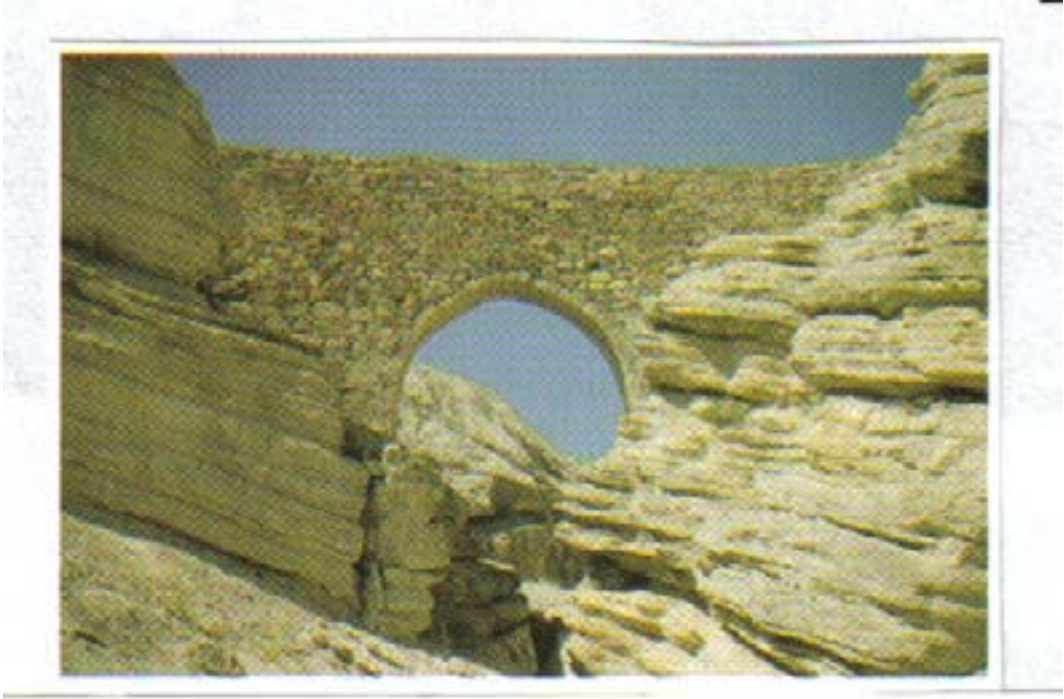
Planda A2 olarak gösterilmiştir. Barajdan gelen derenin batısında bulunan kaynaktan su alır. Bu suyolu üzerinde iki su kemeri ve tünel bulunmaktadır. Vadi yaklaşık 4 m açıklığında ve 3 m yüksekliğinde bir kemerle aşılır. Bunun üzerinde duvar bulunmakta kanalın uzunluğu yaklaşık 16 metredir.

Mahalli olarak ŞEYTAN KÖPRÜSÜ (GAVUR KÖPRÜSÜ) olarak bilinen Kemer, Konya çevresinde bu maksatla yapılmış tek su yapısıdır. Buraya eklenen bir krokisi ve fotoğrafları heybetini göstermektedir.

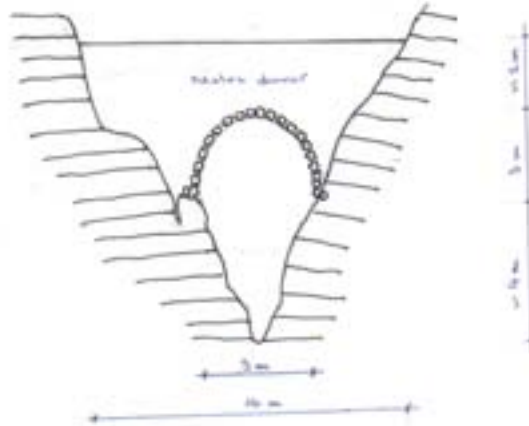
Daha ileride 3 m açıklıklı ikinci bir basit su kemeri ve su tüneli yer almaktadır. Bu suyolundan beslenen çeşmeler şöyledir,

**MORMİ (Veli Paşa) Çeşmesi**

Mormi camiinin hemen karşısındadır. Üzerinde Sille taşına yazılmış okunamayacak durumda Rumca kitabe yer almaktadır. Kitabe üzerinde 1713 tarihi seçilebilmektedir. Hemen karşısındaki Mormi Camii dik vadi yamacına yapılmış önemli bir mühendislik yapısıdır. Bunun da plan ve kesiti eklenmiştir. Niçin Veli Paşa ismi verilmiştir. Veli Paşa kimdir bilinmemektedir.



Mormi su yolunda Şeytan Köprüsü



Şeytan (Gavur) Köprüsünün kesiti

#### HEREKİ (BÜYÜK ÇEŞME) SUYOLU

Planda A6 olarak gösterilmiştir. Suyunu Baraj yolundaki vadide bulunan Şeytan Köprüsünün altına olan kaynaktan alır, Büyük Kilise'ye geçilen Köprü'nün yanındaki çeşmeye su verir.

#### **Büyük Çeşme**

Çeşme kavisli kemerli 3 gözlüdür, deposu vardır. Büyük Çeşme olarak bilinir. Halen su veren çeşmenin suyu kesilmez, içimi pek iyi değildir. Arkasında yüksek bir yapı yer almaktadır. Rum çeşmesi olarak bilinir.



Gavur Köprüsünün görünüşleri



Mormi su yolu üzerinde tek açıklıklı başka bir su köprüsü

### BÜYÜK KİLİSE SU YOLU (A7)

Büyük Kilise'nin (Aya Eleni) üst tarafındaki bir kaynaktan suyu gelmektedir. Planda A7 olarak gösterilmiştir.

#### **Kudret Ağa Çeşmesi**

Bu suyolundan besleniyordu.

#### **Büyük Kilise Çeşmesi**

Kilise duvarında idi. Bugün yok olmuştur. Sadece fotoğrafı vardır.

### TAKKACI SUYOLU (A3)

Planda A3 olarak gösterilmiştir. Takkeli dağı eteklerinde bulunan pınarlardan künk boru ile Kârhane mahallesine getirilmiştir. Burada bir maskemde toplanıp ikiye ayrılmakta bir kol Takkacı mahallesine getirilmiş sokak çeşmesine verilmiştir. Bu suyolu ve çeşme bugün kurudur. İkinci kol ise Kârhane mahallesindeki hamam yanındaki çeşmeye verilmiştir. Koski Genel Müdürlüğünde yönetici olarak görev yapmış Musa Özkan bu suyolunu onartacağını söylemiş idi.

Mahallenin ismi Kârhane veya Kerhane, testi yapım anlamına keramikhane (keramik=pişmiş toprak) gelmektedir. Bu ise testi ve pişmiş boru (künk) yapımının burada çok geliştiğini göstermektedir. Tanıştığım testici Kadir Usta 1950'li yıllara kadar başka yerleşim yerleri için künk siparişi alıp onları Sille'de ürettiklerini anlattı. Bu künk boruların uzunluğu 33 cm, iç çapları 8-10-12-15 cm idi.

#### **Takkacı Çeşmesi**

Tatlı ve tutulan bir sudur. Konya'dan dahi gelenler bidonlara doldurup götürmektedirler. Yan duvarında üstü Osmanlıca alt tarafı Rumca dairesel taşta yazılmış, bugün okunamayacak durumda olan bir çeşme kitabesi buraya nakledilmiştir. Bu kitabenin nereden taşındığı konusunda bilgi yoktur.

Aynı zamanda Hamam ve Çamaşırhane'ye de su vermektedir.

#### ÇAY SUYOLU (A5)

Sille deresinin batısında Damla kayadan çıkar ve Kârhane mahallesine getirilir, içimi kaba olan ve daha ziyade çamaşırhane ve sulamada kullanılan suyoludur. Suyolu buradan Aya Eleni kilisesine ve Çay camiine kadar devam eder.

Bu suyolunun beslediği Hamam ve Çamaşırhane yanında 1, kilise yakınında 2 ve Çay Camii yanında 1 çeşmesi vardır.

#### Çay Suyu çeşmesi

Takkacı çeşmesi yakınındadır. Suyu kaba olduğu için çamaşırhane ve sulamada kullanılmaktadır.

**İsmail Ağa Çeşmesi**, Çay Mahallesinde PTT karşısındadır. Kitabesinde 1901 yılında Bostancı-zade Hacı İsmail Ağa tarafından yaptırıldığı belirtilmektedir. Suyunu bu sistemden aldığı sanılmaktadır. Kitabesi şöyledir.

“Ne ziba mevkide iddiler icra / Muvafıktır Nazm-ı celile: Şeraben Tahura /

Sahibül hayrat Bostancı-zade İstanbullu / El-hac İsmail Ağa / 1901

#### Hassioğlu Çeşmesi

Çay Camii yanında derenin kenarındadır. Yapım tarzından Rum çeşmesidir.

#### AŞAĞI ÇEŞME SUYU (A8)

Sille içinde ünlü Taşköprü'nün ayağının yakınında çay duvarının dibinden alınarak çeşmelere verilmiştir. Orta mahalledeki çeşmelerin bazılarını beslemekte iken Sille Barajının yapımı ile kaynak kurumuştur. Hangi çeşmeyi beslediği belirlenememiştir.

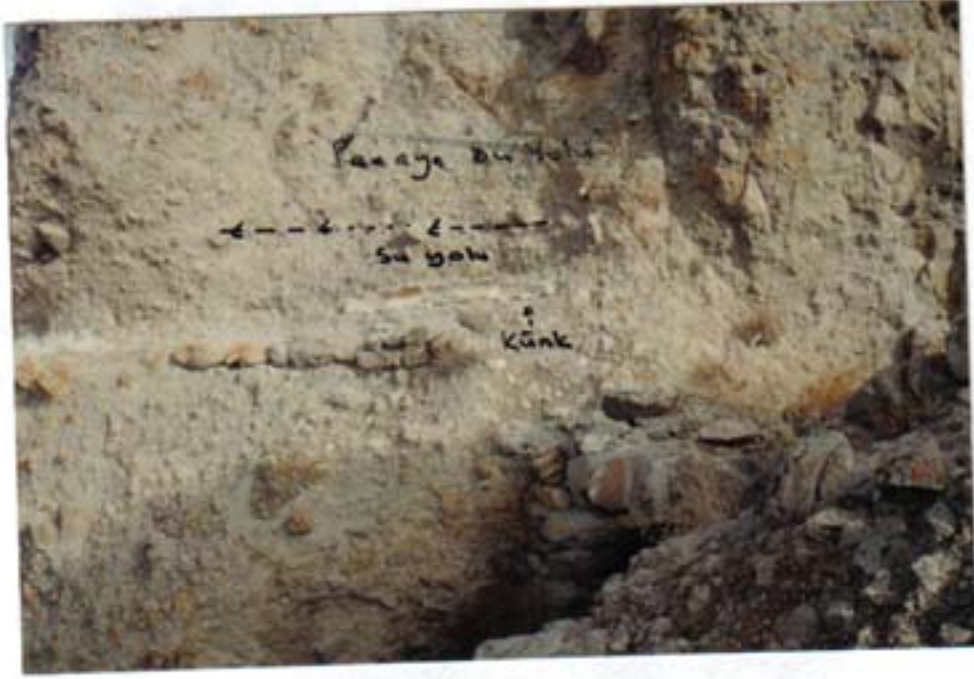
#### PANAYA SUYOLU (A4)

Planda A4 olarak gösterilmiştir. Tamamen terkedilmiş eski Rum Panaya mahallesine su vermekte idi. Güneyde dağdan gelmektedir. Bölgede yaptığımız incelemede Rum mezarlığının bulunduğu, taşlarının tamamen yok edildiği ve suyoluna ait künklerin yer yer görüldüğü gözlenmiş ve durumu gösteren fotoğraf eklenmiştir. Suyolunun iki seviyeden getirilişi dikkati çekmektedir.

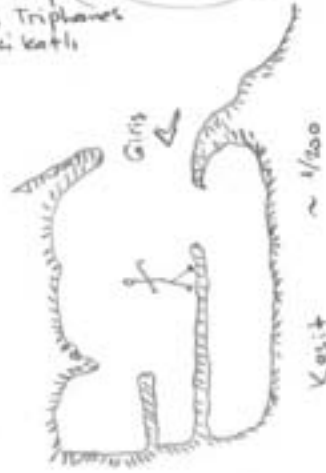
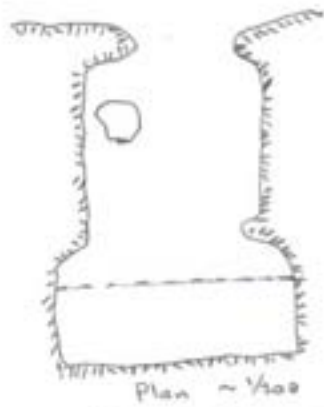
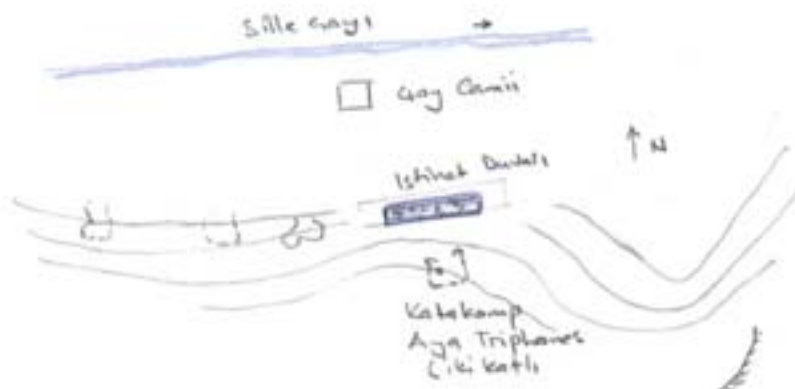
Kayaya oyma Panaya (Meryem Ana) kilisesinin önünde bir çeşme kalıntısı bulunmakta, daha doğusunda kayaya oyma önemli bir Mezar veya kilisenin önünde yaklaşık 30 m uzunluğunda ve 12 m yüksekliğinde bir istinat duvarı yer almaktadır. Bu duvar içinde 15 cm ve 25 cm çapında 3 adet künk boru bulunmaktadır. Dik vadiden su boruları bu duvar içinden aşırılmıştır. Çok ilginç bir mühendislik görüşü uygulanmıştır. Bu duvarın kesiti eklenmiştir.

#### Panaya Kilisesi Önü Çeşme

Bugün kaybolmuştur. Panaya (Meryem Ana) kilisesine şifa için gelinir, bir gece kalınır idi. Kayaya oyma bu kilise halen durmakta bozulan dini resimleri korumasız durumdadır.

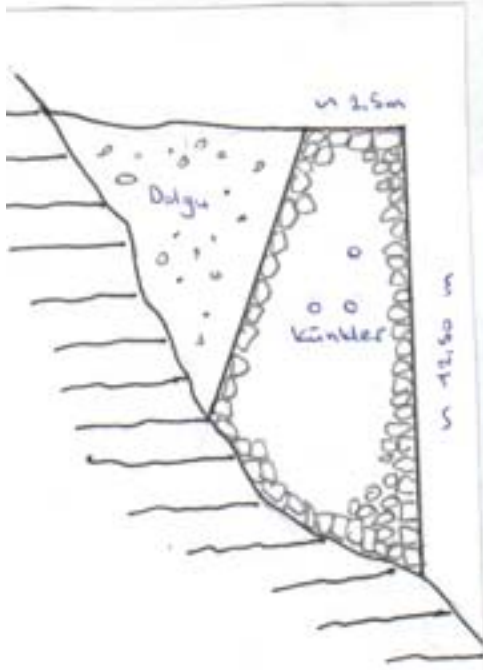


Terkedilmiş Panaya su yollarının izleri



Aya Triphanes Katakamp'u Plan ve kesiti

M. Bildirici, 2005



İshmet Duvarının Kesiti



İshmet duvarı Çay Çemiri önünden görünümü

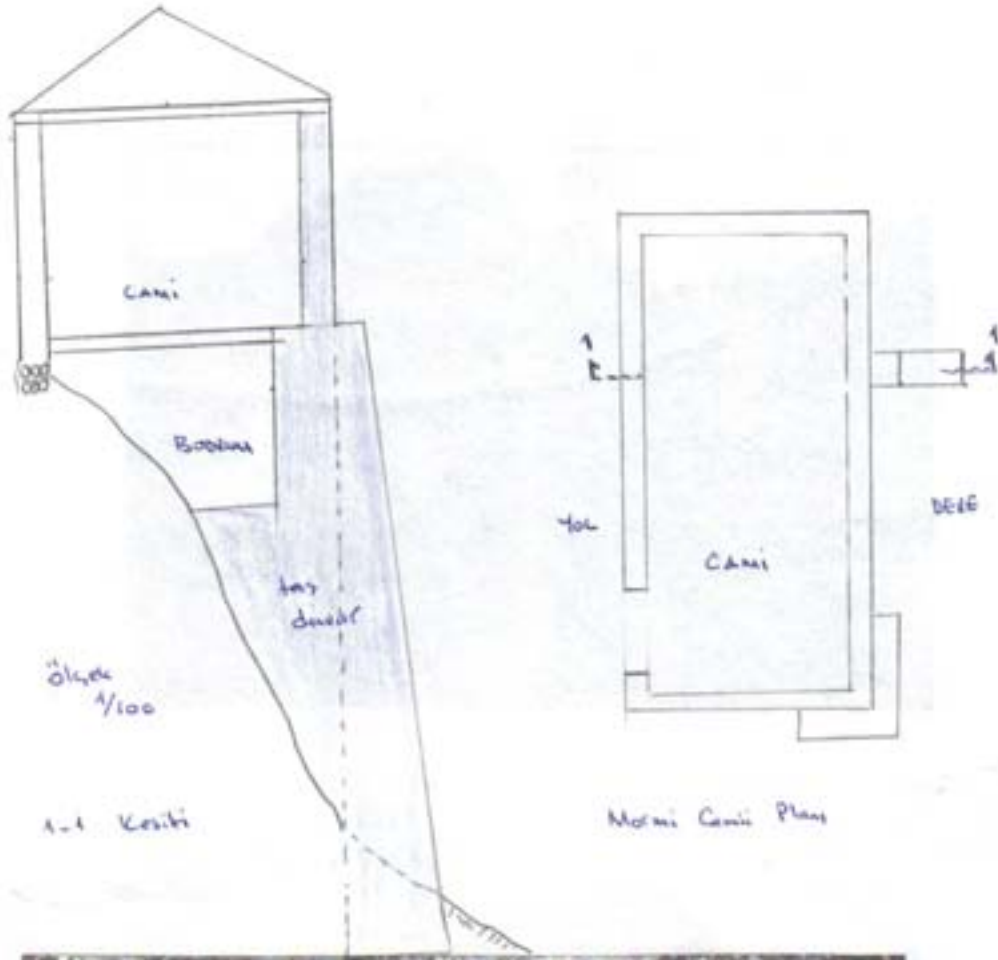
Panaya suyulundan beslenen borular ve Katakamp'un plan ve kesiti



Sille Panagia Mah. oyna goplar



İkinci Su burusu olan koruma duvarı  
Foto: M. Bildirici



Mormi camiinin mühendislik harikası yamaca yerleştişi



Sille'nin en değerli yeri Köprübaşı'ndan görünüş



Ünlü taş köprünün kemer yapısı

### **Çeveođlu Çeşmesi:**

Derenin kuzeyindeki Panaya mahallesinde idi. Kesme taştan yapılmış idi. Büyük çapta harap olmuştur. Üzerinde 6 yapraklı çiçek deseni (Hıristiyanlık sembolü) olduğu bilinmektedir. Bu suyolunun bu bölgede kaybolan pek çok çeşmeye su verdiği düşünülebilir.

### **Mustafa Ađa Çeşmesi**

Bu sistemin beslediđi Konya'dan girişte derenin kuzey tarafına yapılmış Mustafa Ađa çeşmesidir. Sille'nin en eski çeşmelerinden biridir. Çeşme yanlarında eski kilise taşı payeler yer almaktadır. Çeşme yer deđiştirmiş ve derenin kuzeyinde bir yere nakledilmiştir. Kitabesine göre 1299 yılında Hacı Mustafa Ađa tarafından yaptırılmıştır. Mustafa Ađa Sille'de bilinen bir din adamıdır.

### **ORTA MAHALLE ÇEŞMELERİ**

Orta mahallede bugün tamamen kaybolmuş bir kilise (Metamorfiz?) bulunmakta idi. Yerine ev yapılırken temelleri tarafımdan görülmüştür. Bu mahallede Müslüman ve Rumlardan kalma çeşmeler vardır. Ancak bu çeşmelerin Manastır su yolundan yada Mormi su yolundan, bir kısmının Aşađı Çeşme su yolundan beslendiđi konusunda yeterli bilgiye sahip deđiliz. Bu çeşmeler:

### **Hacı Şaban Çeşmesi**

Orta mahallede Rumlar tarafından yapılmış bir çeşmedir. Zira üzerindeki altılı ve Onikili desenler Hıristiyanlık ile ilgilidir. Bir kısmı kırıktır. Sivri ve deđişik bir kemeri vardır.

Hacı Şaban Efendi Orta mahallede doğmuş, uzun yıllar Orta mahalle camiinin imamlığını yapmış 1944 yılında ölmüş saygı duyulan bir kişidir. Çeşmeye sahip çıktığı için isminin verildiđi görüşündeyim.

### **Sadettin Çeşmesi**

Orta mahallededir. Üzerinde 1219 (1803) tarihi okunan çeşmenin kemerinin Hacı Şaban çeşmesi büyük benzerlik göstermesi ve eski oluşu Rumlar tarafından yaptırıldığını göstermektedir. Niye Sadettin çeşmesi denildiđi anlaşılamamaktadır.

### **Andereki Çeşmesi**

Orta Mahallede Sille taşından yapılmış olup bugün kaybolmuş durumdadır.

### **AKMAHALLE ÇEŞMELERİ**

Cumhuriyet öncesi bu mahallenin tümü Müslüman idi. Bu mahalle daha yeni bir yerleşim yeri idi.

Bu mahallenin çeşmeleri Manastır suyundan beslenmektedir. Bađımsız pınarlardan da su alan çeşmeleri vardır.

### **Nuri Paşa Çeşmesi**

Nuri Paşa Çeşmesi özel bir kaynaktan su alıyordu. Yıpranmış durumdadır. Nuri Paşanın kimliđi bilinmemektedir.

### **Cemal Bardakçı Çeşmesi:**

Cumhuriyet döneminde Vali Cemal Bardakçı adına 1935 yılında yaptırılmıştır. Cemal bardakçı Konya Milli Eğitimine katkıları olan değerli bir validir. Onun valilik döneminde 1933 yılında Atatürk büstü konulmuştur.

### **ACI PINAR SUYU (A9)**

Acı pınar suyu ile beslenen Acı Pınar çeşmesi vardır.

### **Acı Pınar Çeşmesi**

Çeşme basit bir yapıdır. Bu suyun göz hastalıkları için iyi geldiğine inanılmaktadır.

### **KARA DELİ SUYU (A10)**

### **Karadeli Çeşmesi**

Bağımsız bir su yolu olduğu üzerinde Karadeli Çeşmesi yer almaktadır.

### **KONYA YOLUNDA İKİ ÜLÜKLÜ SUYOLU (A11)**

Bu su yolu İki Ülüklü çeşmesini ve en alttaki Hacı Kamış göletini beslemektedir.

### **İki Ülüklü Çeşme**

Konya'dan gelen yolun alt tarafında dere yatağındadır. Mermer kitabesi okunamaz durumdadır. Çeşmenin yanlarında kilise payeleri kullanılmış eski bir çeşmedir.

### **KONYA YOLUNDA**

12 km olan Konya yolunda da yolcular için çeşme ve sarnıçlar bulunmaktadır.

Bu çeşmeler dışında iki hamam ve 1 şadırvan bulunmaktadır.

## **DİĞER SU YAPILARI**

### **Subaşı Hamamı**

Kârhane mahallesinde, Halen sadece erkekler kısmı mevcut, 1306 yılında yeniden yapılmış, öncesi burada Rumların hamamı bulunuyordu.

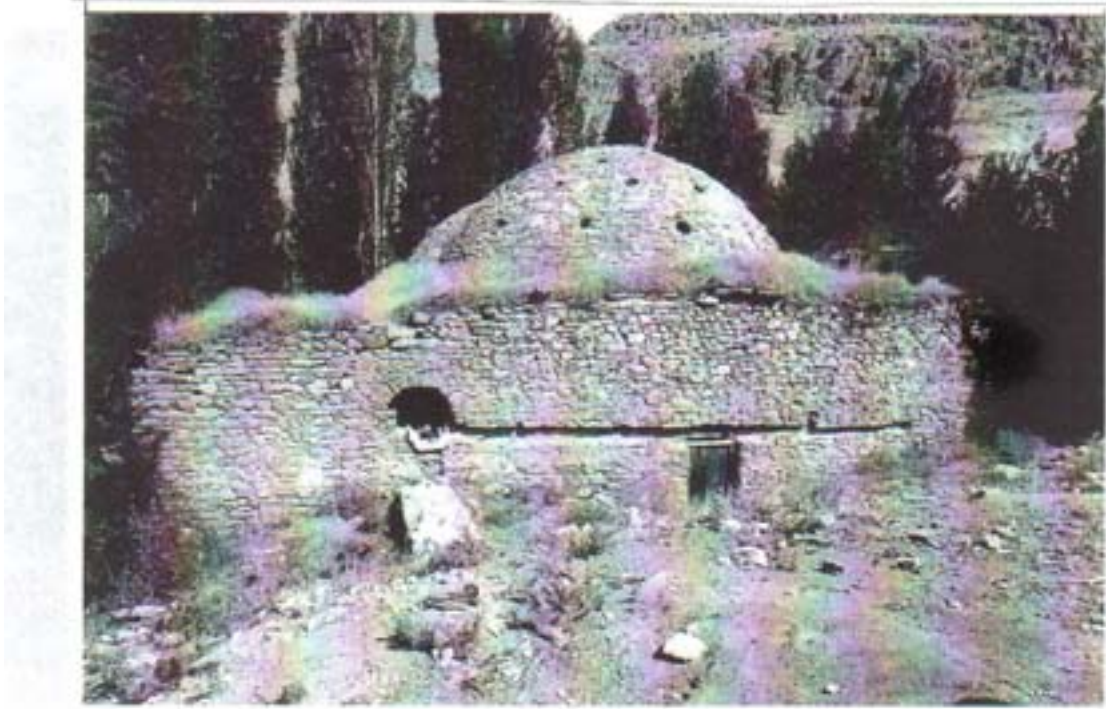
### **Su başı Çamaşırhanesi**

Rumların yaşadığı pek çok yerleşim yerinde olduğu gibi tüm mahallenin ortaklaşa kullandığı ve kadınların çamaşırlarını yıkadığı bir yapıdır.

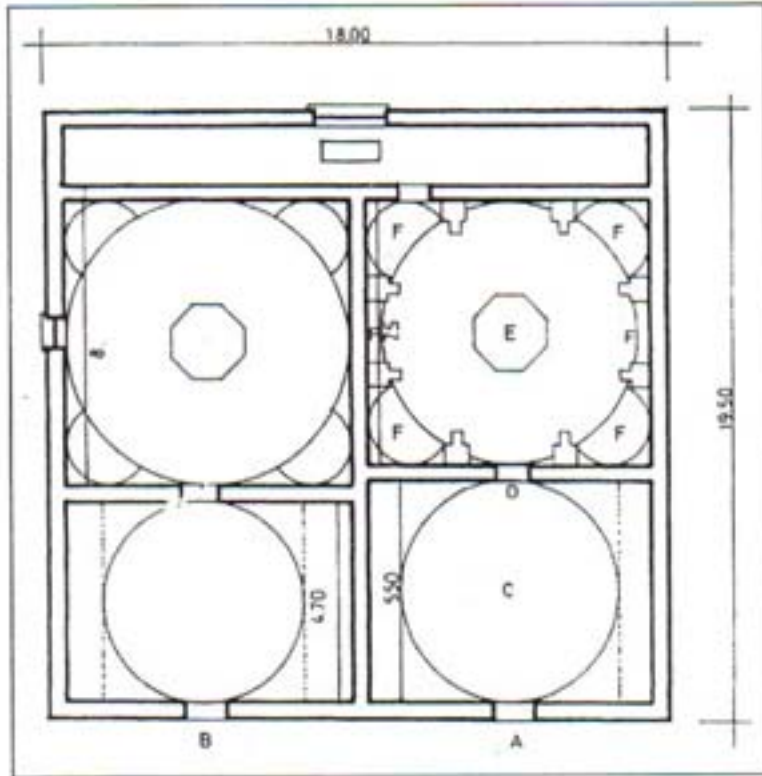
### **Hacı Ali Paşa Hamamı**

Hacı Ali Paşa hamamı Konya'dan girişte, yapım tarihi belli değil. Müslüman hamamı

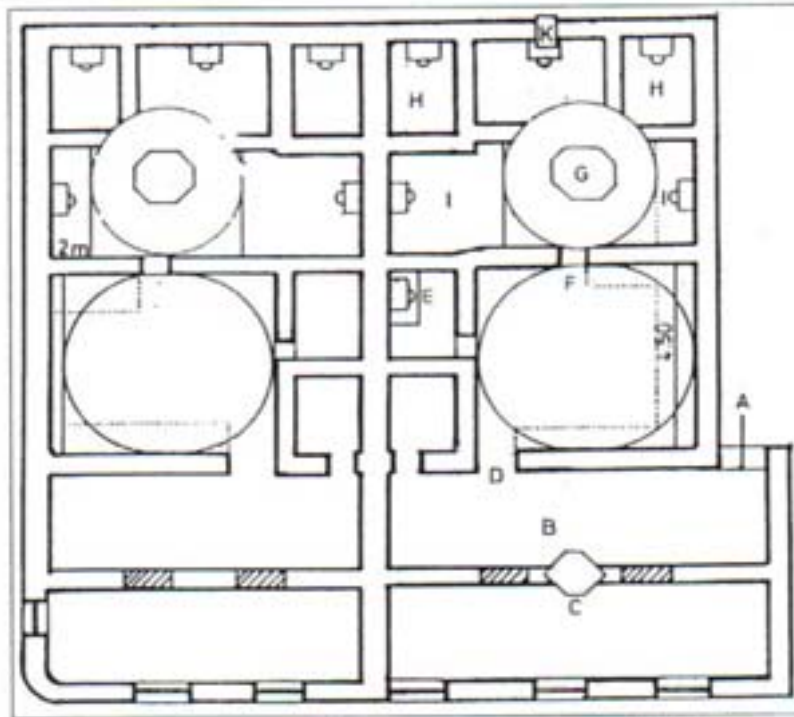
### **Şadırvan**



Sille Subaşı  
Hamam Planı



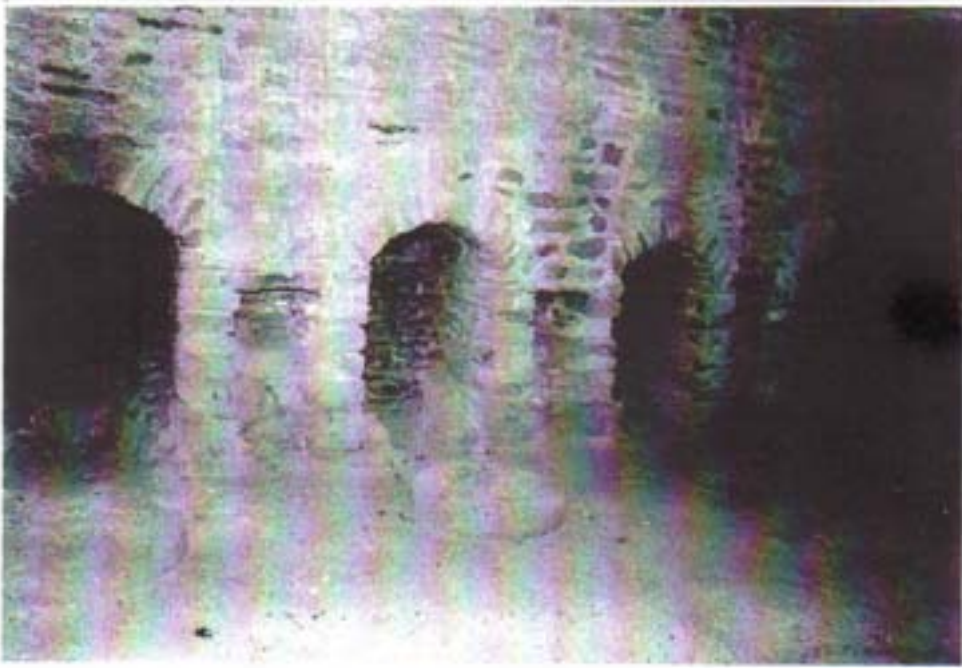
Subaşı Hamamı (Rum) plan ve görünüş (H. Özönder)



Sille Ali Paşa Hamamı

- A - Giriş
- B - Camedaniâ
- C - Havuz
- D - Soğukluğa giriş
- E - Servis mekânları
- F - Sıcakluğa giriş
- G - Göbek Taşı
- H - Halvetler
- I - Yıkama yerleri

Sille Ali Paşa Hamamı (Türk) görünüş ve planı (H.Özönder)



Çaysuyu Çesmesi yakınındaki Geysi Evi, kullanılan son örneklerdendir.

## GÖLETLER

Sille Çayı üzerinde, Baraj yapımından önce sele karşı ve su depolamak maksadı ile yapılmıştır. Bir tanesi Sille barajının boşaldığı Sille deresinde biri memba, ikisi mansap tarafındadır. Her üç gölette Rumlar tarafından yaptırılmıştır.

### Göl evi

Sille Yukarı mahallede Sille çayının daralan yerinde taş duvarlarla çevrili gölet oluşturulmuştur. Duvar yüksekliği 1,5-2 m kadardır. Depolama hacmi yaklaşık 150 m x 40 m 1 m = 6000 m<sup>3</sup> olarak kabul edilebilir. Önemli bir tarihi su yapısıdır. Göl evi olarak bilinir.



Gölevi görünüş (H.Özönder)

### **Hacı Kamyş G6leti**

Diğeri ise bahçeler için yapılmış Sille çıkışında büyük bir havuzdur. Hacı kamyş G6lü olarak bilinir. Hacı Mustafa Ağa Çeşmesi ve Kediler Yaylası'ndan gelen su ile beslenir. Hacı Kamyş'ın bu gölü para ile satın alarak halkın hizmetine sunduđu anlatılmaktadır.



Hacı Kamyşlı göleti (H.Özönder)

### **İkille G6leti**

Sille Çayından ve "İki Ülüklü Çeşmeden ve Kediler yaylasından gelen su ile beslenir. İkille olarak da bilinir.



İkille göleti (200 m aşağıda)

## SİLLE BARAJI

Sille'nin 2 km kuzey batısındadır. Sulama ve taşkın amaçlı kaya dolgu bir barajdır. Baraj hakkında DSİ kayıtlarına göre baraj hakkındaki bilgiler de şöyledir.

Drenaj alanı	: 38 km <sup>2</sup>
Baraj kret kotu	: 1370 (Kret baraj gövdesinin en üst kısmı)
Baraj Kret uzunluğu	: 245 m
Baraj gövde yüksekliği	: 39 m
Su depolama hacmi	: 3,1 milyon m <sup>3</sup>

Baraj inşaatı 1954-1960 yılları arasında gerçekleşmiştir. İşin keşif bedeli 5.467.235 TL dir. Müteahhit firma Atıf Dinar ve ortaklarıdır. Müteahhit firma işin yarısını tamamlayabilmiş kalan kısmı Devlet Su İşleri IV. Bölge Müdürlüğüne emanet usulü ile 1961 yılında tamamlanmıştır. Sille'nin yukarı bağlarının büyük bir bölümü baraj gölü altında kalmıştır.

Baraj inşaatının planlama ve ihale safhasında Sille'li 1934 yılı Yüksek Mühendis Mektebi (İTÜ) mezunu ve 1950-1960 yılları arasında 3 dönem Konya Milletvekili olan HİMMET ÖLÇMEN'in (1911-1965) katkı ve desteği olmuştur. Sille barajı Devlet Su İşleri Genel Müdürlüğü'nün kurulması ile Türkiye'de yapılan ilk barajlardandır.

Barajın sulamaya hizmet etmiş, Sille'yi sellerden korumuş ve Konya Aslım bataklığının kurumasına katkısı olmuştur.

## SİLLE BARAJI SULAMASI

Baraj yapımı ile beton kaplamalı bir dip savakla 50 cm çapında bir beton büz ile sulamaya su verilmiştir.

Daha sonra 1980'li yıllarda DSİ tarafından beton açık bir kanal yapılmıştır.

## SİLLE'DE SUYOLLARI ve PINARLAR

Tespit edilebilen su yollarının tablosu şöyledir.

Su yolu ismi	Açıklamalar
Manastır Pınarı (A1)	Manastır (Söğüt)
Ağayavan (Aya Yuvan)	“ “
Çadırvan (Şadırvan)	“ “ birlikte
Mormi su yolu (A2)	Kuzey batıda
Takkacı su yolu (A3)	Güney batıda
Panaya su yolu (A4)	Güneyde
Çay su yolu (A5)	Sille deresinde
Büyük Çeşme su yolu (A6)	Dere yatağında

Kilise su yolu (A7)	Şeytan Köprü altında
Aşağı Çeşme su yolu(A8)	Sille çayı kemer köprü altında
Acı Çeşme su yolu (9)	Kuzeyde Ak Mahallede
Karadeli su yolu (10)	“ “ “
Mustafa Ağa Çeşmesi su yolu (A11)	
Kediler Yaylası su yolu (A12)	

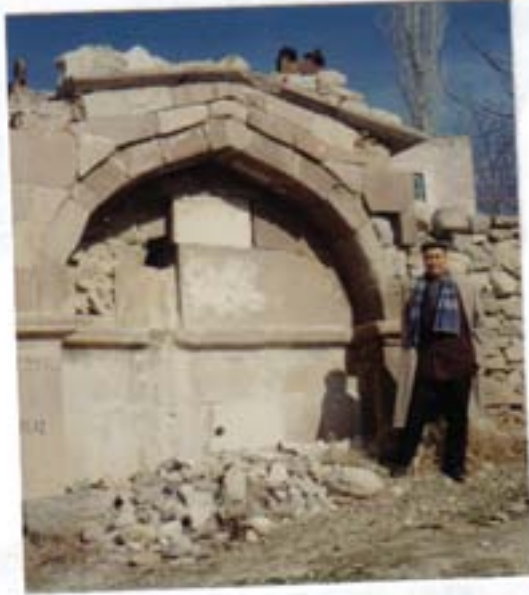
#### SU YOLUNDA SANAT YAPILARI

300 m uzunluğunda tünel	Manastır (Söğüt) su yolunda
Gavur duvarı	“ “ (2 m yükseklik)
Şeytan Köprü (Gavur Köprü)	Mormi su yolunda
Su köprüsü (küçük)	“ “
Tünel	“ “
Büyük duvar (içinde borular var)	Panaya su yolunda kaya oyma Katakomp önünde
Tarihi taş Köprü	Orta mahallede Sille çayı üstünde
Göl Evi	Sille deresi üstünde Yukarı mahallede
Hacı Kamış Göleti	Aşağı Bağlarda
İkille Göleti	“ “
SİLLE BARAJI	Sille Çayı üzerinde
Sille Sulama Kanalı	Sille çayından beslenir.

## SİLLE'DE ÇEŞMELER

1885 ve daha sonraki yıllıklarda Sille'de 50 çeşme, 1 şadırvan, 2 hamam, ve birkaç çamaşırhane olduğu belirtilmektedir. Aşağıda otuza yakın çeşme belirlenmiştir. Kaybolanlarla birlikte 50 çeşme olduğu doğrulanmaktadır. Çeşme resimlerinin bir kısmı Hasan Özönder'in "Sille" kitabından alınmıştır.

<u>Çeşme adı</u>	<u>Açıklamalar</u>
Kavaklı Çeşme	Rumca kitabesi var Manastır suyundan- fotoğraf var
Stefan (İstefan) Çeşmesi	Mevcut değil , Rum çeşmesi Manastır suyu
Çevrikler Çeşmesi	Karataş cami üstünde
Karataş Çeşmesi	Çaşnigir Behzat çeşmesi
Baloğlu Çeşmesi	Rum çeşmesi, fotoğrafı var
Numan Halil Ağa Çeşmesi	Fotoğrafı var
Mormi (Veli Paşa) Çeşmesi	Mormi suyu, Rumca kitabesi var. Fotoğrafı var.
Hereki (Büyük Üçlü) Çeşme	Hereki su yolu, fotoğrafı var
Kudret Ağa Çeşmesi	Büyük Kilise yanında
Kilise duvarındaki Çeşme	Kilise duvarında idi. Mevcut değil, fotoğrafı var
Takkacı Çeşmesi	Takkacı suyu, içimi çok iyi, Takkacı suyu, fotoğrafı var
.... Çeşmesi var	Rumca kitabesi Takkacı Çeşme duvarında, fotoğrafı var
Çay suyu çeşmesi	Takkacı çeşme yakınında, suyu kaba, fotoğrafı var
İsmail Ağa çeşmesi	Kitabeli, fotoğrafı var
Hassioğlu çeşmesi	Fotoğrafı var
Panaya çeşmesi	Kilise önünde idi, mevcut değil
Çeveoğlu Çeşmesi	Panaya su yolunda idi
Mustafa Ağa Çeşmesi	Kitabeli, kitabesi nakil, fotoğrafı var
Hacı Şaban Çeşmesi	Orta mahallede, Rum Çeşmesi, fotoğrafı var.
Sadrettin Çeşmesi	“ “ Rum çeşmesi fotoğrafı var
Andereki Çeşmesi	“ “
Nuri Paşa Çeşmesi	Ak mahallede, fotoğrafı var
Acı Pınar Çeşmesi	Ak mahallede, fotoğrafı var, suyu göz hastalıklarına iyi
Karadeli Çeşmesi	Ak mahallede, fotoğrafı var
İki Ülüklü Çeşme	Fotoğrafı var, Kediler Yaylası su yolundan
Vali Cemal Bardakçı çeşmesi	Cumhuriyet dönemi



Kavaklı Çeşme ve üzerindeki Karamanlıca kitabe (Manastır su yolu)



Balođlu (solda) ve Numan Halil Ađa eřmeleri (Manastır su yolu)

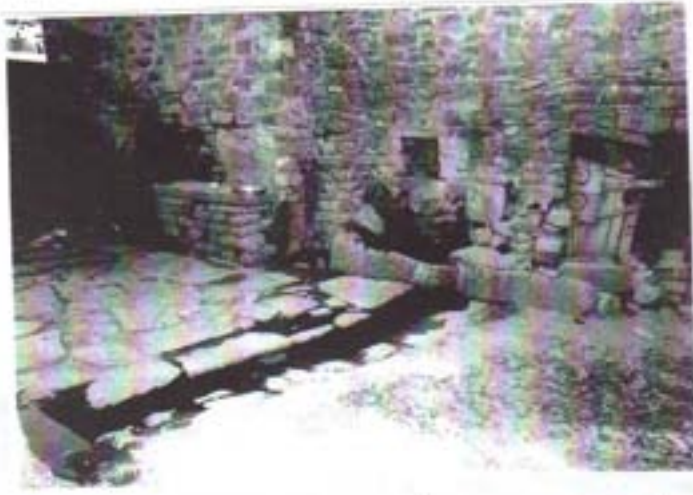


Mormi (Veli Pařa) eřmesi Karamanlıca kitabesi ile



Büyük Çeşme (Hereke su yolu)



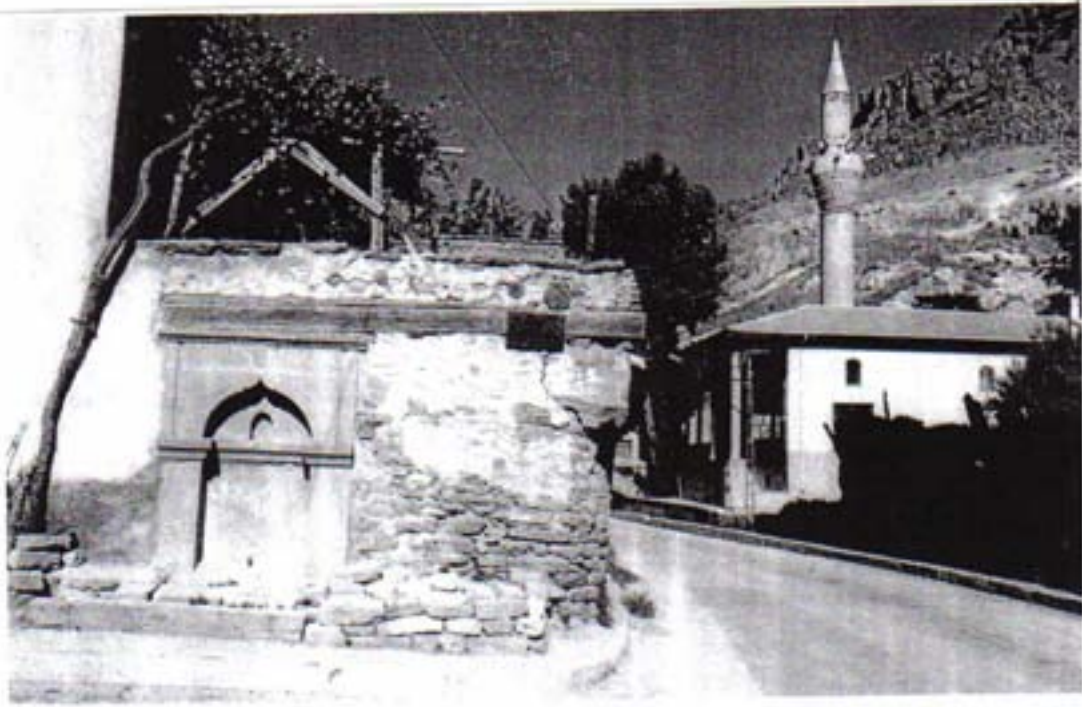


Çaysuyu Çeşmesi (Karhane mahallesinde)

*Ne zîbâ mevkide iddiler icrâ  
Muvâfıktır Nazm-ı Celîl'e: Şerâben Tahûra  
Sahibü'l-hayrât Bostancı-zâde İstanbullu  
El-Hâc İsmail Ağa 1901*



İsmail Ağa çeşmesi ve kitabesi (Çaysuyu hattında)



Hassioğlu çeşmesi (Çaysuyu hattı) (Rum çeşmesi)



Takkacı Çeşmesi üzerine konulan Osmanlıca-Karamanlıca çeşme kitabesi



Mustafa Ağa Çeşmesinin kitabesi Sille bağlarında yeni yapılan bir çeşmeye konulmuş



"Ne zîba bir eser kim mevkiinde ittiler icrâ  
Ne rânâ çeşme kim bundan mukaddem olmamış peydâ  
Olursa böyle olsun hayr-ı câri haşredek gayri  
Dürülmez sahibinin defter-i a' mâli asla  
Tutarken destü pâyin sen de var pâren hayra sarfeyle  
Sana ruhsat ider mi zannadersin her zaman dünya  
Suyun nûş eyledikçe teşne-i insan u hayvanat  
Garik-i bahr-ı rahmet eylesün banisini Mevlâ  
Atâullah cânibinden noktalı Tefvik tarihin  
Ferahlandı cihan cûdunla Hacı Mustafa Ağa

Fatiha, Sene: N, 1299



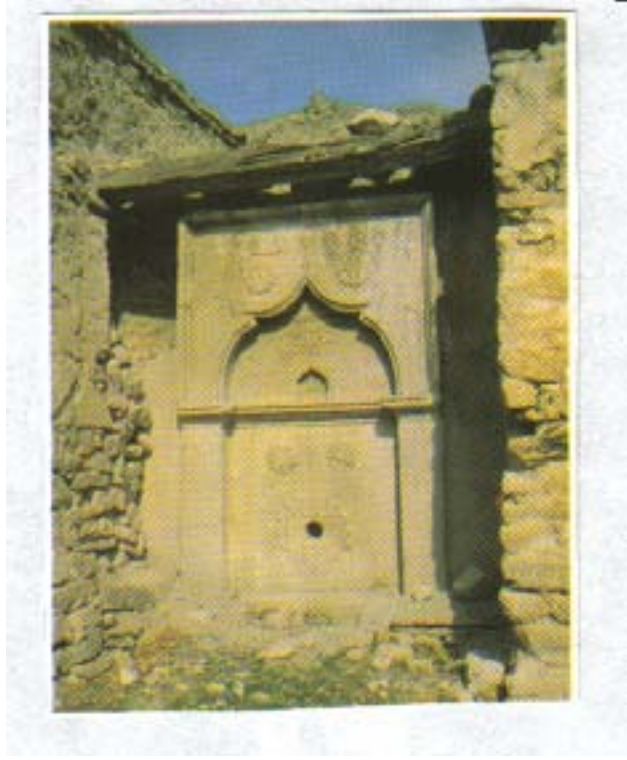
Hacı Mustafa Ağa Çeşmesi ve kitabesi



Orta mahallede Hacı Şaban çeşmesi (üzerindeki motiflerden Rum çeşmesi)



Orta mahallede Sadreddin Çeşmesi (Rum çeşmesi)



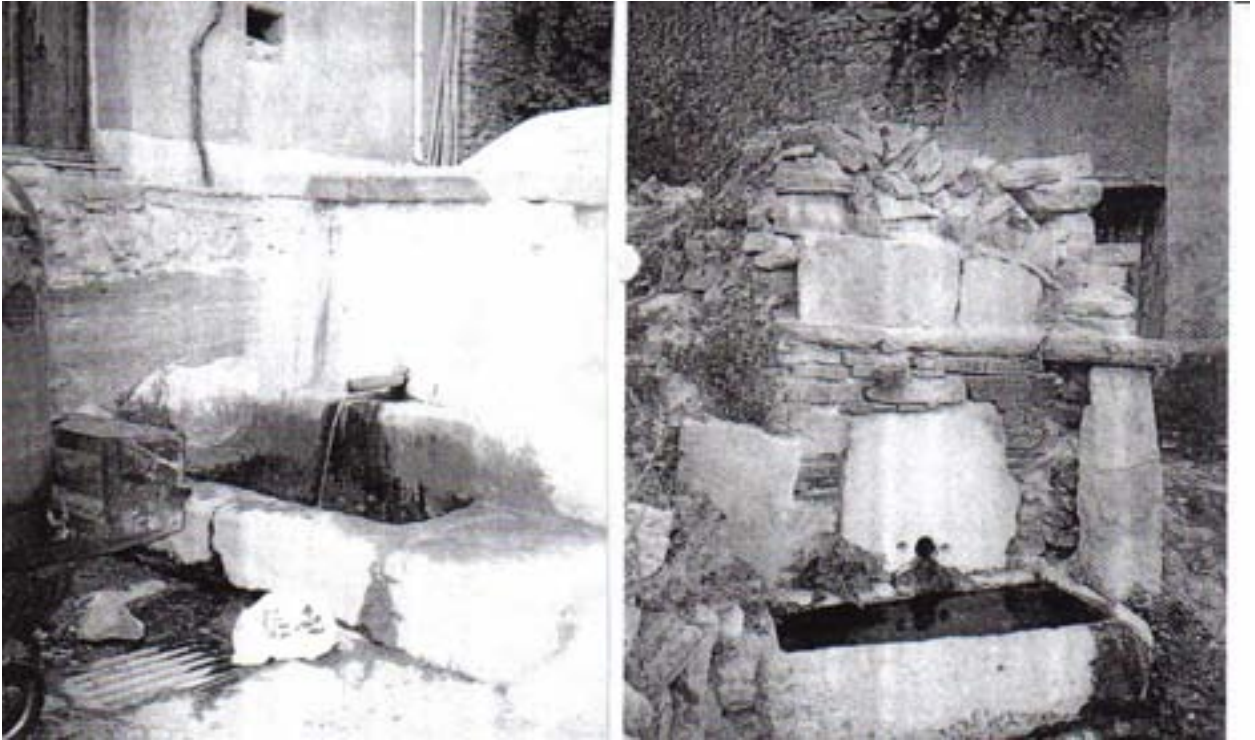
Rumlardan kalan bir eşme



Rum eşmesi ve eski bir Rum evi



Ak mahallede Nuri Paşa Çeşmesi



Ak mahallede Acıpınar (solda) ve Karadeli çeşmeleri



Konya yolu ıkışında iki lkl eşme (yanlarında kilse paye taşları var)



Ak mahallede bir eşme, taş dşeme yollarda yaėmur suyu kanalı (saėda)



Çocuklar. Kızılder. Kızılder. Kızılder. 1995



Sille'de bir eşme (?) (Fotoğraf K. Kanasaka)

## SİLLE'DE RUMLAR

Almanca yazılmış "Tabula Imperini Byzantini" cilt 4 adlı kitapta sayfa 224-225 de Sille hakkında bilgiler yer alır.

Burada Rumlara bir kısmının Yunanistan'da Tsakones'den (Pelopennes) geldiği geleneksel olarak kabul edildiği belirtilir. Sille isminin ilk defa 15. yüzyıl sonunda, 16 yüzyıl başlarında görüldüğü açıklanmaktadır. Eser olarak da Mikhael ve Kyriakon kiliselerinden söz edilmektedir.

Osmanlı dönemi kayıtlarında 1584 yılında Kanuni Süleyman dönemi kayıtlarında 100 hanenin 93 hanesinin Hıristiyan olduğu belirtilmektedir. (Özönder H, Sille 1998, s.11)

Sille en parlak günlerini XIX. Yüzyılın ikinci yarısından Lozan Anlaşması ile Rum nüfusun Yunanistan'a gidişi arasında yaşamıştır.

1884 yılından itibaren tutulan Salnamelerde (Devlet Yıllığı) nüfus hakkında, görevliler hakkında çeşitli bilgiler yer alır. Ancak özellikle Müslüman ve Rum nüfusu hakkında bir önceki ve sonraki değerlerde bir tutarlılık görülmemektedir.

Yaklaşık olarak ortalama nüfusun 15.000-18.000 ve Rumlara %40 ve Müslüman nüfusun % 60 olduğu kabul edilebilir. Orduya ait bir askeri taburda burada görev yapmaktadır.

Salnamelerde Belediye teşkilatında görev almış kişilere rastlanılmaktadır. Meclis üyeleri Hristaki (1885-1898 yılları arasında)

Vergi Katibi Artin (1885 görevli Ermeni)

Katip Aleksandirus (1894-1898 yıllarında)

Sandık Emni Denail (1885 yılında)

Brudnaki ve Hacı Elnesti (1891 yılında Belediye Encümeni)

Üye Dimitraki (1894 -1898 Encümen üyesi)

Bunlar yanında Belediye Kalfası (Mimar) Yuvaki 1885-1894 yıllarında görev yapmıştır.

Tabip olarak 1894 yılında Enklüs, 1898 yılında Anton Nikolay (Rus ?) görev yapmıştır.

Duyunu Umumiye Memuru olarak da 1901 yılında Eftehidis görevlidir.

Eczacı olarak Yavani bilinir.

1901 yıllığında Hollandalı Günek'in 100 halı tezgahı olduğu görülmektedir.

Esnafardan ise Çeşme yaptıran Baloğlu, Fırıncı Bodi, 21 halı tezgahı olan Bodos (Ermeni ?) bilinmektedir.

Salnamelerde kız ve erkek öğrenciler için 3 Rum Okulu ve Fransızca öğretilen bir okul olduğu belirtilmektedir.

Gavinna Rumlardan gelen kurutulmuş balık

"Andon Kayada yattı" ... bahar geldi.

## SİLLE'DE DİNİ YAPILAR CAMİLER

Sille'de 1672 (H1083) yılına kadar sadece Koz mahallesinde tek mescit var iken ve yeterli iken, bu tarihte bu mescidin cami haline getirilmesi için emir bulunmaktadır. (Özönder, H, Sille, 1998, sayfa 89 ve burada bulunan 11 numaralı belge). (10) Bunun halen yıkıldığı yada hangi camiin yeri olduğu bilinmemektedir.

Daha sonra yapılan ve halen mevcut camiler

- Mormi (Kurtuluş) Camii, dere kenarında ilginç mühendislik yapası (Müslüman ve Rumların birlikte yaşadığı mahalle)
- Subaşı Camii, Kârhane mahallesinde, Rumların ve Müslümanların birlikte yaşadığı mahalle
- Mezaryakası (Kayabaşı) Camii halen terk edilmiş durumda
- Orta mahalle Camii, en eskilerden, Müslüman ve Rumları birlikte olduğu mahalle
- Ak Camii halen en büyük camii, tamamen Müslümanların yaşadığı mahalle
- Karataş Camii, Müslüman ve Rumların ortak yaşadığı mahallede, halen terk edilmiş
- Çay Camii, müştereken yaşanan Çarşıya yakın yerde

## KİLİSELER

-Ak Manastır (Aya Hariton Manastırı) (Eflatun Manastırı) Güneyde halen Askeri Bölge içindedir. 4. yüzyılda Aya Hariton adına yaptırıldığına inanılan Manastır, Selçuklulardan önce mevcut

Geniş bilgi Semavi Eyice'nin Akmanastır (7) adlı makalesinde yer almaktadır.

- Panaya Kayaya Oyma Kilise ( Bizans döneminden), Kinisis ?

Halen terk edilmiş Panaya mahallesindedir. Kutsanmış yer hastalar buraya gelip bir gece kalırlardı. Planı var. Tavanında bozulmuş durumda dini resimler halen durmaktadır. Kaderine terk edilmiş durumdadır. (7)

-Aya Triphanum ? Katakomp (Bizans döneminden), Sille'nin güneyinde Çay Camii'nin 100 m arkasında, iki katlı önünde İstinat duvarı var. (7)

-Aya Kriyaki Kilisesi (Şahıs tarafından samanlık olan, halen Turizme kazandırılan Oyma kilise). Geniş bilgi için (2) ve (4) bakılmalıdır.

- Mikhael Kilisesi ( Büyük Kilise- Aya Eleni Kilisesi, 1924 yılına kadar açık olan ve halen Müze olan yapı. Geniş bilgi (3), (7), (9), (10), (13)

- Orta Mahalledeki Kilise, Bugün tamamen ortadan kalkmış üzerine ev yapılmıştır. Hakkında yayın yoktur. İsmi Metamorfiz ? olarak geçmektedir.

- Tepede Küçük Kilise, halen sadece duvarları durmaktadır.

Moloz Sille taşı ile yapılmıştır. Halen çatı kısmı yıkılmış durumdadır. Fotoğrafı ve planı eklidir.

Etrafı Müslüman Mezarlığı'dır. Yaptığımız incelemede 200 yıllık mezar taşları vardır. Acaba önce Rum Mezarlığı mı? idi.

- Hidrellez Kilisesi, Aynı isimli Rum mezarlığı yanında idi,

- Sille'nin batısında Kızıl Tepe yada Kızıl Kilise Tepesinde  
Buraya Hidrellez'de ziyarete gelinmektedir.

- Askeri Kışla içinde halen depo olarak kullanılan kilise ?

Bu binanın da Halı Müzesi, Etnoğrafya Müzesi olarak turizme kazandırılmalıdır.

- Kârhane mahallesinde Testi Ocağı olarak kullanılan Kayaya Oyma Kilise ???

Aya Paulos adına yapılmış kilise olması olasıdır. 4 m x 22 m ebadına olduğu, bu yapının sahibinden alınıp turizme kazandırılması gereklidir.

- Hidrellez kutlamaları yapılan Ayeni'de kilise veya Şapel olması mümkündür?

-Sille çevresinde ise Sille'ye bağlı Tatköy'ün 8 km kuzey batısında Bizans dönemi Kilise ve Manastır olduğu ortaya çıkarılmış, Tarihi mozaikler Konya Müzesinin yaptığı kurtarma kazısı sonucu Konya Arkeolojik Müzesine taşınmıştır.

### HIDRELLEZ KUTLAMALARI

Müslüman ve Rum Sille'liler Hidrellez'i farklı kutlamaktadır. Burada Hidrellez 4 gün kutlanır.

1. gün Sille'nin güneyinde Delikli Kaya'ya gidilir.
2. gün Sille'nin güneyindeki AYENİ'nde kutlanır. Bu isim bir Aziz isminden gelmektedir.
3. gün doğusunda üzerinde Kilise olan Kızıl Tepe'de kutlanır.
4. gün Sille Çayı üzerinde bulunan Gölönü'de kutlanır.

Çok ilginç Sille ortaya alınıp noktalar birleştirilince HAÇ ortaya çıkmaktadır.

GEREĞİ Kutlamaları Bağ bozumu zamanı Perşembe günleri yapılır. Bugün Baraj altında kalan bağlarda kutlanır. Kadın erkek tüm Silleliler katılırdı. Rumlardan gelen belki Hıristiyanlık öncesi Dionisos kutlamalarına kadar uzanan bir geçmişe sahip.



## SİLLE TARİHİ İLE İLGİLİ YAYINLAR

- 1.Bakkalopoulos "Sullaios" İzmir 1909 (Rumca, ulaşılamadı)
- 2.Bell Gertrude"Notes on a journey through Cilicia and Lycaonia" 1907" İngilizce (ulaşılamadı)
- 3.Bildirici Mehmet, "Konya Tarihi Su Yapıları" DSİ Genel Müdürlüğü, 1994, sayfa 181-185
- 4.Bildirici Mehmet, "Kriyakon Kaya Kiliseleri" 21.12.1996 Yeni Meram Kırkambar
- 5.Bildirici Mehmet, "Sille'de Gezi (O.Arda ile)" 29.03.1997 Yeni Meram Kırkambar
- 6.Bildirici Mehmet "Sille Tarihi ile ilgi Odağı" 04.12.2002 Yeni Meram
- 7.Eyice Semavi, "Konya ile Sille arasında Ak Manastır" 1966, Şarkiyat dergisi sayı 6, s.135-180
- 8.Hamilton William, "Researches in Asia Minor, Pontus and Armenia" 1842 London (İngilizce)
- 9.Konyalı İbrahim Hakkı "Konya Tarihi" 1965
- 10.Özönder Hasan "Sille" 1998
- 11.Petronotis Agridis, "Bir Mücadele Öyküsü"
12. Pharasopoulos Z. "Ta Sulata" Atina 1895" Rumca (ulaşılamadı)
13. Tabula Imperini Byzantini, cilt 4 (Almanca)
14. Ermişler Osman, 1991 "Tatköy mozaik kurtarma kazısı" Müze Dergisi

## SİLLE İLE İLGİLİ YAYINLANMIŞ YAZILARIM

### SİLLE'DE KRİYAKON KAYA KİLİSELERİ

Mehmet BİLDİRİCİ

Konya ve çevresi tarihi ile ilgili yerli ve yabancı yayınları topluyorum. Değerli bilim adamı Prof. Dr. Semavi Eyice'nin "Konya ile Sille arasında Akmanastır" adlı makalesinde Sille hakkında da bilgiler vardır. Bu yayında Kriyakon (yada Kriyaki) Kaya Kilisesi'nin planı ve hakkında çok kısa bilgiler vardır. 1995 yılında Sille'de dağcı arkadaşlarla yaptığımız gezi sırasında bu eserde görülen yapı grubu ile karşılaştım.

Durumu inceleyerek koruma altına alınması için "Kültür ve Tabiat Varlıkları Koruma Kurulu"na bir dilekçe ile başvurdum. 03.12.1996 tarihinde benimde katıldığım görevli bir grup ile yerinde görmek için gittik.

Kriyakon Kaya kiliseleri, Subaşı (Kârhane) mahallesinde Sille deresine cephe ibadet yeri ve müstemilattan oluşuyor. İbadet yeri üç apsisli ve ortada dört kolonlu ve ortası kubbe şeklinde kayaya içine oyulmuştur. Üzerinde resim görülmemekte, ama çok itinalı oyulduğu görülmektedir. Yanında dikdörtgen plan üzerine tonoz şeklinde oyulmuş üç bölüm daha yer almaktadır.

Dört kolonlu kilisenin, Konya tarihinde çok önemli bir yeri olan ve bugün Askeri Bölge içinde bulunan Akmanastır'ın planları Eyice'nin yukarıda belirtilen makalesinde bulunmaktadır. Her ikisinin planlarındaki benzerlik şaşırtıcı şekildedir. Rumların 4. yüzyılda yaşamış ve Filistin'e kaçmış bir din adamı olan Aya Hariton'a izafeten Aya Hariton Manastırı, biz Türklerin Eflatun Manastırı veya Akmanastır diye adlandırdığımız bu yapı grubunun Selçuklu döneminde eşsiz bir yeri vardır. Zira Hazreti Mevlana'nın burada belirli süreler kaldığına dair Türk ve Rum kaynaklarında bilgiler vardır. Bu ayrıca Türklerin farklı bir inanca gösterdiği üstün toleransı da sergilemektedir.

Yaptığım araştırmada Kriyakon kaya kiliselerinin epey bir zaman önce dini fonksiyonunu yitirdiğinin ve ticari amaçla kullanıldığını öğrenmiş bulunuyorum. Mübadeleden önce Rumlar burayı bir seramik atölyesi şeklinde kullanmışlar, Cumhuriyet döneminde ise testi ocağı olmuştur. Halen tapulu ve tapusunun Sille'li Bardakçı ailesinin elinde olan kilise samanlık olarak kullanılmış, bir bakıma korunması sağlanmıştır.

Tarihi kaynaklarda hakkında bilgi olmayan Kriyakon kiliselerinin Akmanastır kadar eski olduğu düşünülebilir. Yapının koruma altına alınması, kayıtlara geçmesi ve tanınması şüphesiz çok sevindiricidir. Ancak yeterli midir? Sahibine çok cüzi gelir getiren bu yapı grubu olduğu gibi Müze Müdürlüğü'ne kazandırılmalıdır.

Halen Sille'de açık Aya Eleni Kilise Müzesi vardır. Bu yapı grubu da biraz yukarıda dere kenarında ona yakındır. Restore edilerek ziyarete açılabilir. Daha tarihi olan Akmanastır Askeri Güvenli Bölgesi içinde olduğu için ziyareti çok zor, hatta mümkün değildir. Konya yakınında buna benzer başka kayaya oyma kiliseler mevcut değildir. Bunları görmek için en az 50-60 km gitmek gerekmektedir.

Bu tarihi yapının ziyarete açılmasının Sille'ye de bir hareket getireceğine inanıyorum. Bir Konyalı olarak, Alaaddin Keykubat ve Mevlana ile övünüyoruz. Gelin onların gösterdiği toleransın çok daha azını göstererek, tarihi ve bir zamanlar içinde ibadet edilmiş bu yapı grubunu tarihe, kültüre ve turizme kazandırmış olalım.

(21 Aralık 1996- YENİ KONYA KIRKAMBAR)

## SİLLE'DE ORHAN ARDA İLE BİR GEZİ

Mehmet BİLDİRİCİ

Arkadaşım ve eski ortağım Mimar Orhan Arda ile bir araya geldiğimizde tarihe, tarihi yapılara dayalı kültürel konularda birbirimize anlatacak konular kendiliğinden ortaya dökülmüştür. Kendisi çok okuyan, inceleyen, irdeleyen ama yazmayan !! bir kişiliğe sahip.

Kasım 1996 da İstanbul'a gitmek için Konya'dan ayrılmadan önce, Tarih ve Toplum Dergisi'nde okuduğuna göre bir yazar ve ziyaretçi grubunun 17. Kasım 1996 günü Sille'ye geleceğini, ve tarihi kiliseleri gezeceğini, söyleyerek birlikte onlara katılmamızı önerdi.

O gün sabah birlikte Sille'ye gittik. Gelen olmadı. Bizde bu vesile ile kitabeli çeşmeleri, hamamları, eskiden yapılmış taş göleti, ve mezarlıkları inceledik. Mezar taşlarının mermer ve güzel olanları var. Taşlarda en eski tarihler H 1187 ye kadar gitmektedir. Hesap yapacak olursak 1773 yılını bulmaktayız. Bu kişilerin yaşlı öldüğü kabul edilirse Müslüman Türk varlığı 1700 yıllarına kadar inmektedir. Halbuki 1830'lu yıllarda Sille'yi ziyaret ettiği ve kısa süre kaldığı anlaşılan William Hamilton "Seyahatnamesi"nde Sille'de hep Rumların olduğunu yazmaktadır. Mezar taşları bunun yanlışlığını göstermektedir.

Sille'yi karakterize eden çeşitli hikayeler de anlatılmaktadır. Bunun biri Orhan Arda'dan, birini de ben daha önce duymuştum. Cumhuriyet öncesi Vazvaz Dayı, adında yaşlı bir Rum ihtiyar yol kenarında güneşlenmektedir. Bağlardan üzüm bozup gelenler de Vazvaz Dayı'ya selam verip geçmektedir. Diğerlerine pek aldırmaz ama kendi öz yeğenin de aynı davrandığını görünce isyan eder, yarı Türkçe yarı Rumca şöyle der.

*"Binersin gaydera'ya (eşeğe) gidersin istanbelli'ye (bağlara), yersin ciriği (peyniri), kavinna'yı (balığı), istefiya'yı (üzümü, Vazvaz dayı ne yaparsın diye sormazsın?"*

İkinci hikayede şöyle: Aya Eleni kilisesinin çanını bir kartal pisletir. Kilisenin papazı uzun takip sonu kuşu tutar ve ona şöyle söyler.

*"Hıristiyan olsan çanı pislemezsin, Müslüman olsan şarap içmezsin, sen olsa olsa Silleli olursun"*

Gerçekten Sille'nin bütün canlılık ve parlaklığında Rumların izi var. Mübadele öncesi 3500 hane nüfusu ile, çarşısı, sarraf dükkanları, cami ve kiliseleri ile imarlı güzel bir belde. Sille'de 7 cami var. Kilise sayısı Rumlara göre 28 ama, bunlardan 6, 7 sinin yerleri biliniyor.

Sille mektepleri ve medreseleri ile de ünlü. Halen en yaşlı Sille'li Kelleci İsmail Ağa ile girişteki kahvede çay içerken eli ile gösteriyor, şurada üç medrese vardı diye. Halen boş bir meydan. Gerçekten Sille'den çıkmış pek çok müderris biliniyor. Tahir Paşa'nın dedesi Ali Efendi gibi.

Türk mahallesine su getiren Yeşil Efendi hakkın da çok şey anlatılmasına karşı hiç bilgi bulunmamaktadır. O zamanlarda Türk mahallesinde su bulunmuyor veya Rum çeşmelerinden taşınıyormuş. Kelleci İsmail Ağa eski Adalet Bakanı Teyfik Fikret Sılay'ın onun torunlarından olduğunu söyledi. Yeşil Efendi'nin kim olduğu ortaya çıkarılmalı diye düşünüyorum.

Gerçekten Sille bugün Lozan Mübadelesi ile 1924 yılında parlaklığını ve her şeyini kaybetmiştir. Bugün terk edilmiş çok güzel evler, boş mahalleler, ve cemaatini kaybetmiş iki cami bunu doğruluyor.

29.03.1997 – Yeni Meram Kırkambar

## TARİHİ İLE SİLLE İLĞİ ODAĞI

Mehmet BİLDİRİCİ

Araştırmacı-Yazar

Konya'nın sadece 12 km kuzey batısında bulunan ve bugün harap bir şekilde olan Sille Cumhuriyet öncesi çok önemli bir ticaret ve kültür merkezi idi.

2001 yılında, Yeni Gazete'de "TARİHİ İLE SİLLE İLĞİ ODAĞI" isimli bir yazı yayınladı. Burada Sille'nin 5000 yıllık tarihinden söz ediliyordu. Yıllardır Sille tarihini araştıran bir kişi olarak yazı ile ilgilendim. Sayın Selçuklu Belediye Başkanı, Doç. Dr. Adem Esen'in Sille'yi eski parlak günlerine döndürme düşüncesi ve çalışmaları beni çok mutlu etti. Yazıda Sille'deki tarihi hamamın müze haline getirileceği ve konuda çalışmalar bulunduğu belirtiliyordu.

Bu konuda benim de bir önerim olacak, şüphesiz Sille'deki tarihi hamamların tarihi ve turistik değeri vardır. Bunun yanında, bu yazının yazarı tarafından farkına varılıp, Tabiat ve Kültür Varlıkları Koruma Müdürlüğü tarafından koruma altına alınmış "Kaya Kiliselerinin" sahibinden satın alınıp restore ve kazısının yapılarak turizme kazandırılmasının yerinde olduğu görüşünde ve inancındayım.

Yapının kayaya oyma olması ilgi odağını oluşturmaktadır. Ak Manastır, Eflatun Manastırı veya Aya Hariton Manastırı olarak tanınan ve Mevlana'nın zaman zaman misafir edildiği bilinen dini yapıya çok büyük benzerlik göstermektedir. Eflatun Manastırı bugün askeri tesisler içinde kaldığı için ziyareti çok zor ve turistler için mümkün değildir. Benzeri olan bu kaya kiliselerinin bir benzerini görmek için 50-60 km tarihi Glisıra'ya veya Kayalı köyüne gitmek gerekecektir. Bu yapının farklı mimarisi Konya ve Sille turizmine büyük katkı sağlayacağını inanıyorum.

Ayrıca bu kaya kiliseleri, Cumhuriyet dönemi öncesi terkedilmiş olup tarihi hakkında kazı sırasında bazı ip uçları çıkacağına inanıyorum. Ayrıca bu oyma yapılar, bugün sahipli ve sahibi tarafından ahır ve samanlık olarak kullanılmaktadır. Dinler arası çatışmaların söz konusu edilebildiği günümüzde, 8 yüzyıl önce yaşamış Konya'nın büyük değerleri Mevlana ve Alaaddin Keykubat'ın dünyanın o karanlık günlerinde gösterdiği hoşgörü ve toleransı göstermeliyiz, zamanında hangi dilden ve hangi kitaptan olursa olsun Tanrı'ya dua edilmiş bir yapıyı bu halinden kurtarmalıyız diye düşünüyorum.

Bunca zamandır yaptığım araştırmalarımda, Sille ile çıkan son yayınları incelememe rağmen, Sille'nin gizem dolu tarihini aralayabilmiş değilim, ancak edinebildiğim kadarı ile bir tarihçesini ortaya koymaya çalışacağım.

Sille Bizans döneminde bir yerleşim yeri olarak karşımıza çıkmaz. Ancak bazı kiliseler olduğu kanısındayım. Bunların başında da yukarı sözü edilen Konya ile Sille arasında Eflatun Manastırı gelmektedir. Tarihi bilinen ve Bizans dönemine inen tek yapı budur.

Bizans döneminde 325 yılında İznik, daha sonra Efes, İstanbul, Kadıköy'de dinin ilkelerinin tartışıldığı dini meclisler toplanmış ve her kent veya yerleşim yerlerinden buraya katılan din adamlarının listeleri tutulmuştur. Bu listeler kent ve yerleşim yerinin varlığı için bir kanıt olmaktadır. Konya ve çevresinde yaklaşık 14 civarında yerleşim yerinin ismi geçtiği halde Sille'nin ismine rastlanmaz.

Sille'de yerleşim, Selçuklu Büyük Sultan Alaaddin Keykubat (1219-1237) döneminde başlamıştır. Burada yaşamış Rum ve Müslüman Türklerde bu sultana karşı özel büyük bir saygı bulunmaktadır. Onaltıncı yüzyıla kadar nüfusun tümü Hıristiyan'dır. Rum olarak nitelendirdiğimiz bu insanların buraya Konya'dan mı veya başka bir yerden mi getirildiği konusunda hiç bir tarihi veriye dayanmayan söylentiler vardır. Bir söylenceye göre Konya'daki Rumlar buraya yerleştirilmiş, bir diğer olasılık başka yerden Rumlar buraya getirilmiştir. Ben ikinci görüşün doğru olduğunu seziyorum. Çünkü buradaki Rumların

gelenekleri bizlerden çok farklı olduğu gibi, diğer Rum topluluklarından da farklı olduğu görülüyor.

Sille'nin bugün Müze olan kilisenin kapısında Rum harfleri ile yazılmış Türkçe (Karamanlıca) kitabede temelin 325 yılında Aya Eleni adına atıldığı yazılmaktadır. Ancak tarih ve arkeologlar bu tarihe itibar etmemektedirler. Sille Roma kenti değil, Bizans ve Selçuklu kentidir denebilir.

Onyedinci yüzyıl ortalarından itibaren göç ve doğru dini kabul edenlerle Müslüman nüfusun çoğaldığı ve daha sonra da çoğunluğa geçtiği görülmektedir. Sille en parlak dönemini 19. yüzyılın son çeyreğinden, 1924 yılında yapılan Lozan anlaşması ile Rum nüfusun Yunanistan'a göçü arasında yaşamıştır. Müslüman ve Rum idareciler ve Silleliler el ele vererek, içinde 7 sarraf dükkanı olan, Konyalı üreticinin pazarında mal sattığı bir yerleşim yeri konumuna gelmiştir. Bu dönemde Sille'den çekilmiş fotoğraflar ve Silleli Rum kızlarının etekli kıyafetleri bu ihtişamı yansıtmaktadır.

1910-1920 yıllarında Konya'nın nüfusunun 20-30 bin, Sille'nin nüfusunun 15-18 bin olduğu göz önüne alındığında, Sille'nin önemi ortaya çıkacaktır. Rumların göçü ile, tam bir çöküş sürecine girmiştir. Sille'de o dönem gelir kaynaklarını üzüm bağcılığı yanında, halıcılık, boyacılık, çömlükçilik ve ticaret oluşturuyordu. Göç sonucu giden Rumların evlerine kırsal kesimden gelen insanlar yerleştirildi. Toprak yoktu, çok mükemmel bu evlerde oturan kişiler bir süre sonra kapı ve pencereleri satarak bu güzelim evleri terk ettiler. Böylece Sille'de eski parlaklık kaybolmuştur.

Yeniden yapılanma ile olacak parlaklık farklı tonda bir parlaklık olacaktır. Eski parlaklık olmasa da, Sille'nin buna da hakkı vardır.

Sille'nin tarihi gizemini koruduğuna değindim. Aynı coğrafyayı paylaşan iki ayrı dil ve ayrı dine inanan halk bu parlaklığı ortaya çıkarmıştır. Bu halkın Rum kanadı Yunanistan'a göçmüş ve Karamanlılar olarak bilinen, Rumca bilmeyen ve Türkçe konuşan bu halk, Yunan ulusu içinde erimiştir. Onlardan bilgi gelmedikçe de bu mümkün değildir. Yaptığım araştırmalarda Rumlardan ne Yunanistan ne Avrupa'da konu ile uğraşan kişiye rastlamadım. Sadece Atina'da Anadolu Araştırmaları merkezinde buradan göçen Sillelilerin anlattıkları toplanmış ve muhafaza edilmektedir. Bunlara ulaşmak belki mümkün ama dil problemi faydalanma imkanını zor hale getirmektedir.

Son olarak yukarıda belirttiğim yazıda Sille'nin 5000 yıllık tarihi geçmişi olduğunu ilk defa duymaktayım. Tabii hayretler içinde kaldım, daha önce hiç bir ciddi yayında yer almayan bu tarih nereden çıktı. Arkeolojik kazılar da belgeler mi? bulundu da bizim haberimiz yok!!!

Sille hakkında bazı yayınlarda hiç tarihi gerçeklere dayanmayan, havaya çivi çakma misali, burada yaşayan kültür alıp verdiğimiz Rumları "Sugur Türkleri" gibi göstermenin de kendi kendimizi kandırma olup bir yararı olmadığı kanısındayım.

04.12.2002 Yeni Meram

Mail : mehmet\_bildirici@yahoo.com

## BİR LİSE ÖĞRENCİSİ ANILARINDA SİLLE

Mehmet Bildirici

1954 yılında Konya Lisesi Orta kısmından mezun olmuş yaz tatilini Sille’de geçici bir iş bularak burada geçirmiştım. Ortaokul arkadaşım Mergen’in babası Kazan Türklerinden İstanbullu İnşaat Yüksek Mühendisi MEHMET TOGO KUNTASAL o zaman Devlet Su İşleri IV. Bölge Müdür Yardımcısı idi. Bir vesile ile ailecek tanışmış idik. Annesi İzmit’e yerleşmiş Abaza kökenli Fahriye Hanım idi. Çok eli açık ve misafirperver olan Fahriye Hanım ölene kadar görüştüğüm benim teyzem! idi. Sille’deki bu işi bana bu aile sağlamış idi.

O zamanlar Sille Barajı yapım aşamasında idi, ama belki ödenek yokluğu veya başka sebepten ara verilmişti. Baraj müteahhidinin şantiye olarak kiraladığı bina Sille çayı üzerindeki taş köprü’nün hemen güney tarafındaki iki katlı şahane evdi. Her iki katta da geniş bir koridor ve iki yanlarda dörder büyük oda, önde çok geniş çaya bakan bir balkon vardı. Üst kata çıkış ev içinden idi. Bodrum katta ise kiler ve evin depoları yer alıyordu. O günlerde oldukça harap olan bina zengin bir Rum ailenin konağı idi. Yeri de Sille’nin zamanında en tutulan merkezi yeri olan Köprü başı olarak bilinen yer idi.

Farkında olmadan böyle tarihi bir mekanda ben ve gene Konya Lisesi öğrencisi DSİ de staj yapan Hadimli Abdullah Çat ile birlikte kalıyorduk. Bol zamanımız vardı, Abdullah Edebiyat dersinden bütünlemeye kalmıştı, ders çalışıyor, bana Divan şiirleri okuyordu. Diğer zamanda çevreyi geziyor, akşamları kahveye gidiyorduk. Çay kenarında bulunan mahalle kahvesi eskiden Sille’deki ticari hayatın en yoğun olduğu bölgede idi. Ancak o ticari faaliyetler artık yoktu. Ben burada ilk defa iskambil oyunları ile de tanışmış oldum. Gençtik tabii merak ettiğimiz esas bir konuda “Sille’nin kızının” çok güzel olduğunun doğru olup olmadığını yerinde görmektı, ama bu konuda pek olumlu bir sonuca ulaşamadık.!

Bu arada Sille’ye çeşitli ziyaretçiler geliyordu. Sille küçük yer olduğu için bundan haberimiz oluyordu. Bunlardan biri genç bir araştırmacı veya gazeteci idi, elinde fotoğraf makinesi oyma mağaraları ve kiliseleri, binaları titizlikle inceledi. Bende ona eşlik ettim. Kimdi nereli idi? Bunları yayınladı mı? bilmiyorum. Bir unutamadığım olayda Yunanistan’dan Sille’den göç eden halen yaşayan ve onların çocuklarının bir otobüsle Sille’ye gelmeleridir. Çok duygulu ve heyecanlı idiler, evlerini bulup ziyaret ettiler, hasret giderdiler. Kimilerinin evleri duruyor, içinde oturuluyordu, girdiler evlerini tekrar gördüler, ama hepsi bu kadar şanslı değildi, zira onların içinde oturdukları evleri ve mahalleleri tamamen yıkılmış idi...

Bu arada bugün baraj gölü altında olan bağları zaman zaman gezdik. Yemyeşil bağlardı. Tabii bir ortaokul öğrencisi olarak bunların tarihi değerlerinin farkında değildim. Daha sonraları Sille’nin tarihi ile ilgileneceğimi, su yollarını inceleyeceğimi, Dağcılık Federasyonu Başkanı arkadaşım Recai Kızıkoğlu ile defalarca dağcılık gezisi yapacağımı bilemezdim.

Bugün “Sille’nin çok kültürlü tarihi ilgi odağı” olduğunu, bunun için gerekli ilgiyi tam olarak gösteremediğimizi” bu vesile ile iyice öğrendim.

(YENİ MERAM 24.07.2007)

Dr. Hasan Özönder  
Karaman caddesi n0 78 Konya

Sevgili Dostum Özönder

İstanbul: 16.11.2005

Gönderdiğiniz Sabri Doğan'ın "Konya Su tarihi" kitabı için ve gösterdiğiniz güzel duygular için tekrar teşekkürlerimi sunuyorum. Ekli araştırma ve "Anılarla Sille" yazısında görüleceği üzere Sille çok ilgimi çeken ve tutkunu olduğum yerlerin başlarında gelmektedir. Yazım ekinde Sille'de Mühendislik yapıları isimli çalışmamı ve sizin kitabınızdan da aldığım fotoğrafları gönderiyorum. Bunun bir ön incelenmesinde yarar vardır.

-Çeşmelerin su aldığı su yollarının gözden geçirilmesi, fotoğrafı olduğu halde yeri belli olmayan çeşmelerin yerlerinin belirlenmesi

-KOSKİ de görevli Musa Özkan bana Takkacı su yolunu temizleteceğini söylemiş idi, bir şeyler çıktımı ?

- Panaya (Meryem Ana) su yolunun kaynağının neresi olduğu

-Kediler Yaylasından gelen bir su yolu olup olmadığı

konusunda bilgiler çıkarsa bana ulaştırılmasını rica ediyorum. Daha sonra bu çalışmayı birlikte değerlendirmeyi öneriyorum.

Sille'nin genel tarihi ile ilgili aşağıdaki noktaların da incelenmesinde yarar olduğu görüşümdedir.

-Hükümet Konağı Sille girişindeki bina mıdır?

- Belediyenin geçen yüzyıl ayrı binası olmuş mudur? Olmuşsa neresidir?

- Üçü bayan olan 8 öğretmenin görev yaptığı Rum Okulu neresidir?

Burada benim bir görüşüm ortaya çıkmıştır. Sizin kitabınızda Kışla içinde bir kilise olduğu belirtilmektedir. Bu kilise bugünkü depo olabilir mi? Eğer burada kilise var ise askeri kışlaların Rum okulu olma olasılığı büyüktür. Daha sonra yaklaşık 1894 yılında kışla buraya taşınmıştır. Eğer bu binalar Türk Ordusu tarafından yaptırılmış olsa kesinlikle yıktırılmaz diye düşünüyorum. Aynı şekilde Alaaddin tepesinde Orduevi'nin altındaki bir süre Halkevi olarak kullanılan eski Rum Okulu aynı tarihlerde yıktırılmıştır.

-Sille'lilerin Hıdrellezde gittikleri Ayeni tepesinin ismi bir aziz (Aya) isminden gelmektedir. Kelime bozulduğu için kim olduğunu çözemedim. Burada ve diğer gidilen yerlerde kalıntılar olma olasılığı yüksektir. Bunları ileri araştırmalar ve yayınlar için dikkatinize sunuyorum.

Benim de çabalarım ve yayınlarımın katkıları ile Aya Kriyaki Oyma Kilisesi sahibinden Kültür Müdürlüğü tarafından alınıp turizme kazandırılma aşamasındadır. Benzer şekilde sizinde belirttiğiniz gibi Kışla'daki depo Halı ve Etnoğrafya Müzesi olmalıdır.

Karhane mahallesinde "karhane" olarak kullanılan altı oyma kilisenin (Aya Paulos?) sahibinden alınıp restore edilerek turizme kazandırılmalıdır. Son yıllarda "Sille Evi" olarak bir bina Restoran haline getirilerek turizme kazandırılmıştır. Selçuklu Belediyesi Kültür Müdürlüğü katkıları ile güzel bazı evler restore edilip turizme kazandırılmalıdır.

Sille için yapılacak önemli toplantı ve panellere katılmak isterim. Saygılar sunuyorum ileri çalışmalarınızda başarılar diliyorum.

Mehmet Bildirici

## SİLLE'DE 29. MAYIS 2007 SALI GÜNÜ İNCELEME

Bu geziyi değerli yazar, iyi insan Dr. Hasan Özönder ile 2005 yılı Kasım ayında yapmayı planlamıştık. Ancak kendisinin rahatsız olmasından dolayı bu geziyi yalnız başına gerçekleştirmiş bulunuyorum.

Geziye Sille'de uzun yıllardır görev yapan Muhtar Musa Çelikleş'i ziyaretle başladım. Kendisinin çayını içtikten sonra incelemeyi düşündüğüm yerlere beni götürdü.

Öncelikle Sille girişinde Türk hamamının ve bazı evlerin restore edildiğini gördüm. Çok çok güzeldi. Bir de Sille'nin diğer yapılarının da böyle restore edildiğini gözümde canlandırdım. Konya'da modern yapılardan ve ortamdan kaçmak isteyenler için bulunmaz bir fırsat olacaktır diye düşünüyorum.

Kısa sürede birkaç yeri inceleyebildim.

### Aya Kriyaki (kolonlu oyma kilise)

İlk defa varlığı tarafımdan fark edilmiş ve dilekçe ile yaptığım başvuru üzerine Konya Tabiat ve Kültür Varlıkları Koruma Kurulu tarafından koruma altına alınmış ve Kültür Müdürlüğü tarafından sahiplenmiş olan yapı. Yapının planı Prof. Dr. Semavi Eyice tarafından çıkarılmış ve tarafımdan hazırlanan "Sille Tarihi ve Tarihi Güzellikleri" çalışmamın 8 sayfasında bulunmaktadır.

İçinde bir zamanlar ibadet edilmiş ve Tanrı'ya yakarılmış yapıdan at ve eşeklerin çıkarılışı gerçekten kutlanılacak bir olay, ama kapılarının alaçık olması ve hiçbir çalışma olmaması hüznün verici... Bu gezide bir şeyin daha farkına vardım. Semavi Eyice'nin planında bir tonoz yapı görünürken yerinde iki tonoz yapı olduğunu gördüm. Kazı yapıldığında belki başka kapalı mekanlarında çıkabileceği anlaşılmaktadır. İçinde son zamanlarda kullanılmış ilginç bir testi ocağı da yer almaktadır.

### İkinci bir Oyma Yapı (Özgüven sok 17)

Kârhane (Testi yapılan yer anlamında) yaptığım incelemede yukarıda bahsedilen yapının güneyinde 17 nolu boşalmış evin altında bir mağara olduğunu belirledim. Sokağın ve evin dıştan fotoğrafını çektim. Mahallenin en yaşlısı mağara olduğunu doğruladı, ama inceleme ve kazı ister.....

### Sille Girişinde eski Askerlik Şubesi olan ve halen bir kısmı yıkılan yerde inceleme

Sille'de Köy İşleri Müdürlüğüne ait sahada askerlik şubesi binalarının sadece fotoğraflarının bulunduğu binaların yanında yıkılmamış Depo olarak kullanılan binanın içini göremedim. Bunun Fransızca öğretim yapılan okulun kilisesi olduğu ve Askerlik Şubesi olarak kullanılan şimdi sadece fotoğrafları olan iki yapının Fransız Okulu olduğu kanısındayım.

### Sille Bağlarında İnceleme

Araba ile Sille çayının geçtiği Sille bağlarında dolaşım. Sille Barajı öncesi Hacı Kamışlı ve İkille adlı göletlerde su toplandığı ve bunların duvarla çevrildiği biliniyordu. Şimdi gerek kalmadığı için bunların yerleri ve duvarları kısmen kaybolduğu için seçemedim.

Kitapta resmi bulunan Hacı Mustafa Ağa çeşmesinin ilginç kitabelerinin (iki adet) yol boyu yeni yapılan bir çeşmeye konulduğunu gördüm.

Muhtar Musa Çelikleş'in tekrar çayını içtim, Sille kitabımı kendisine verdim ve ayrıldım

(YENİ MERAM 25.07.2007)



Sille'de Cumhuriyetin 10 Yılında konulmuş ATATÜRK BÜSTÜ



Sille Akmahalle Muhtarı Musa Çelikaş ile



Musa Çelikaş'ın restore edilmiş evi ve dükkanı



İçinde oyma yapının bulunduğu içi boşalmış ev (kapı no 17)



Aynı sokaktan başka bir görüntü



Taş döşeme eski bir sokak (ortası yağmur suyu kanalı)

## KONYA'DA DOĞAN VE LOZAN ANLAŞMASI İLE YUNANİSTAN'A GÖÇ EDEN HACI ANASTA'NIN ANILARI

Mehmet BİLDİRİCİ

Bu yazımda Konya ve Sille hakkında önemli bilgiler bulunan, Konyalı şair ve besteci bir hanımın anılarında, yüz yıl öncesinin Konya'sında bir geziye çıkacağız.

Konya'dan Selanik'e göç etmiş Anastasia Smirneu yada baba adı ile Hacı Anasta, 1918 yılında Konya'nın Rum mahallesinde (**Altın Çeşme mahallesi**) doğdu. 1924 yılında 6 yaşında ailesi ile Yunanistan'a Lozan Anlaşması ile göç ettirildi. Mersin üzerinden gemi ile gittiler. Hacı Anasta şair ve bestecidir. İkinci Dünya Savaşı'nda Almanlara karşı savaştı. Üç kadın ve yedi erkekle bunun için bir çete örgütü kurdu. Buradan kendisine Kaptan Anastasia da deniyor.

1938 yılında Kriyakos Smirneos (1910-1971) ile evlendi. Çiftin 3 oğlan, bir kızı oldu. Soyadı olan Smirneu "İzmirli" anlamına gelmektedir. Eşi göçmen olmayıp Eğriboz Adası'ndandır.

1995 yılında, Anadolu Rumlarının toplantısında, Konya'ya ait anılarını anlattı, ve Konya'dan bir şarkı okuyup dinleyenleri çok duygulandırdı. Arkasından gözü yaşlı olarak "**Konya'ya gidip orada ölmek istiyorum**" dedi, daha sonra kendini toparlayıp "Yunanistan'ı çok seviyorum" diye ilave etti.

Anastasia anılarında anne ve babasından da söz etmektedir. Babası Andon Haciteodoridi (1870-1956) yapı ustası olup, Yozgat Akdağmadeni'nde doğmuş, Konya'ya gelerek yapı ustalığı yapmıştır. Hacı Andon'un babası Gümüşhane kentinde maden işçisi imiş. Hacı Andon evlendikten sonra Konya'ya yerleşti. Annesini ve kardeşlerini Konya'ya getirdi, kendilerine bir konak yaptılar. Ayrıca Konya civarında evler, çeşmeler ve camiler inşa ettiği söyleniyor. Konya'nın Rum mahallesinde (Altın Çeşme) dört bronz oluğu bulunan bir çeşme yapmışlardı?

1919 da Hacı Andon, üçüncü evlerini inşa ettiler. Ev Rum Mezarlığı ile İstasyon arasında idi. (**Buranın şimdiki İhsaniye civarları olduğunu sanıyorum**). On dönümlük bir bahçe içinde üç katlı bina idi, ambar ve merdivenler giriş katında idi. Bütün öteki Hıristiyanların evlerinde olduğu gibi merdivenin altında bir ibadet odaları vardı. Birinci katta mutfak ve balkonlar, ikinci katta üç oda ve misafir salonu yer alıyordu. Pencere ve kapıların üstünde süslü kemerler vardı. Çatı ise altıgen kubbe idi. Belki bu kubbe yüzünden belki de "**Rumların Kilisesinin eskimiş oluşundan**" Hacı Ustalar KİLİSE yapıyor deniyordu. Bu evin içine girip hiç oturamadılar. 1922 yılında henüz tamamlanmamış bu binaya Askeriye yerleşti.

Burada Alaaddin Tepesi üzerinde şimdiki Orduevi'nin bulunduğu ve yıkılan Rum Kilisesi'nin oldukça harap olduğu ve yıkılması için sebep oluşturduğu anlaşılmaktadır. Bu arada Alaaddin Tepesi üzerinde olan ve Cumhuriyet dönemi Halkevi binası olan yapının ise Rum Okulu olduğu bilinmektedir. Bu binanın 1950'li yıllar bu sebepten yıktırıldığı bilinmektedir.

Ayrıca Konya'nın Cumhuriyet Meydanı'nda bulunan çarşının yakınında büyük bir yapmışlar?, bir paşanın evi imiş? Mustafa Kemal'de bu evde kalmış? Ne derece doğru bilinmiyor ama belki bazı ipuçları da verebilir diye düşünüyorum.

Hacı Andon 1950'li yıllarda ailesi için vasiyet kabilinden yazılar yazmıştır. Bu yazılardan ikisi kitaba konmuştur. **Çok ilginçtir bu yazılar Yunan harfleri ile Türkçe yazılmıştır. Zira Karamanlılar olarak bilinen bu Hıristiyanlar Rumca bilmezlerdi. Hacı Andon Türkçe olan bu mektuplarında üzülen Yunanca bilmediği için Türkçe yazdığını ifade ediyor.**

Anastasia'nın annesi Mari (1885-1969) Silleli idi. Evleri Sille'de bir hendekle ayrılan iki mahallesinden biri olan "Mihail Arhangelos" mahallesi idi. İki mahalle arasında bir köprü bulunuyordu.

**Burada ilginç bilgiler ortaya çıkmaktadır. O zaman Sille'nin iki mahalle olması, birinin Rum mahallesi ve birinin Türk mahallesi olmasıdır. Mihail Arhangelos mahallesi bugün**

**Sille'nin batısında halen Müze olan Büyük Kilisenin bulunduğu mahalledir. Büyük Kilisenin ismi de aynıdır.**

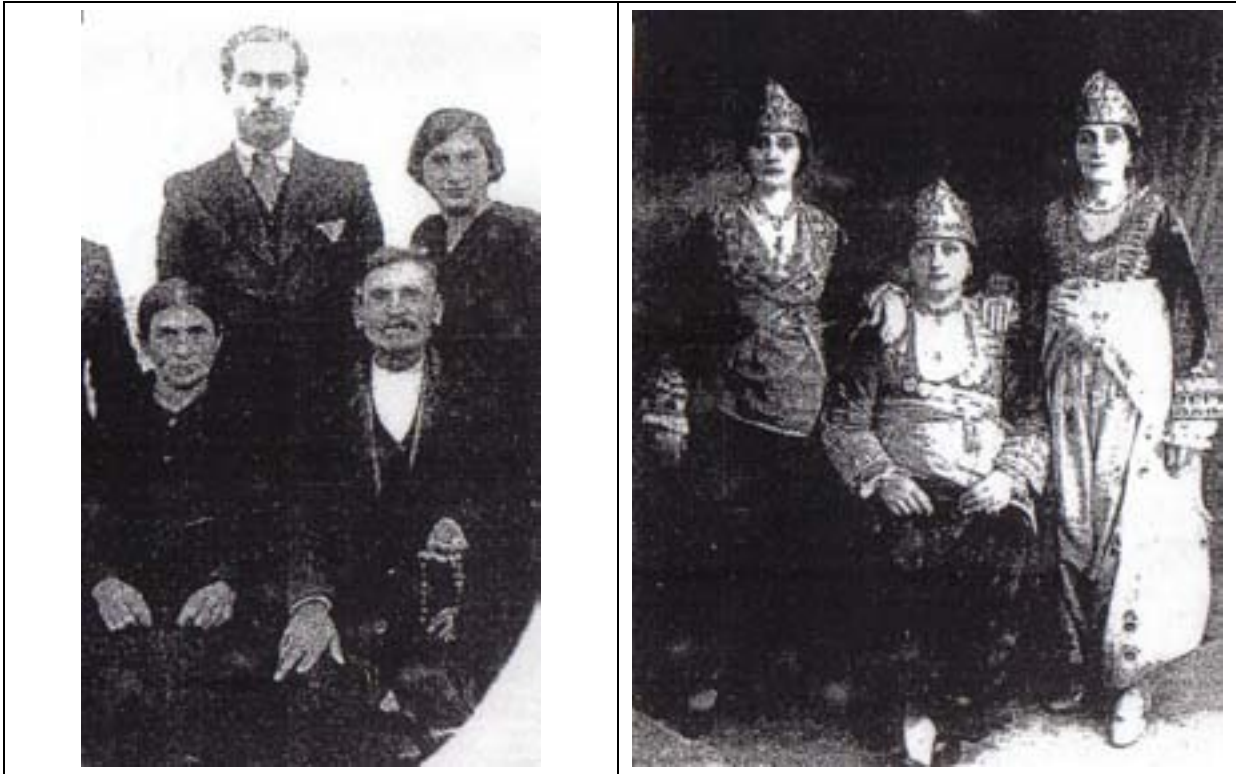
Anastasia'nın annesinin annesi Marta da (Ölümü 1917) Silleli idi. Otlardan anladığı için hastaları tedavi ediyor ve ebelik yapıyordu. Marta'nın annesinin adını Tekla olarak hatırlıyor. Tekla'nın Marta'yı doğurduğunda 55 yaşında olduğunu söylüyor. Çok uzaklardan Epir'in Sulio köyünden geldiğini ifade ediyor.

Anastasia burada bir iddia da bulunuyor, Sillelilerin bir kısmının Epir'den geldiğini söylüyor. Bunun için de bir kanıt gösteriyor. Sille dışında diğer Rumların yaşadığı bölgelerde rastlanmayan vaftiz bayramından bir gün önce yapılan üstüne "fribo" denilen kekiğin döküldüğü haşlanmış bakla yemeklerinin Epir kökenli olduğunu belirtiyor.

**Tabii bu önemli bir iddia, ne derece doğrudur? Şüphesiz tartışmalıdır. Ama yabana atılacak bir iddiada değildir. Bende araştırmalarımda Sille'deki Rumların geleneklerinin bazılarının çevrede yaşayan Rumlardan farklı olduğu kanısına varmış bulunuyorum.**

Anastasia Türkiye'de çok tartışılan bir konuya da açıklık getirmektedir. 1966 yılında eski Başbakan Konstantin Karamanlis'e soyadından ötürü Karamanlı olup olmadığını mektupla sormuştur. Karamanlis'in kardeşi telefonla mektubu cevaplamış, 1907 yılında Yunanistan Serez de doğan Karamanlis'in baba tarafının Arafa'dan, anne tarafının İstanbul'dan olduğunu, Karaman'dan gelmediklerini söylemiştir. **Bu konuda benim araştırmalarımda bu yöndedir.**

Kitapta Konya ve Sille ile ilgili kitaptan çok önemli 2 fotoğraf konulmuştur. İlki 1940 yılında çekilmiş fotoğraf, oturanlar Anastasia'nın annesi Mari ve babası Hacı Andon, arkadakiler kocası Kiriakos Smirneos ve Anastasia



İkincisi ise Sille'den getirilen altın işlemeli kıyafetlerle Anastasia'nın teyzelerinin 1930 yılında Odessa'da çekilmiş fotoğrafıdır.

Bu bilgiler Argiris Petronotis'in (Çeviren İro Kaplangı) HACI USTALAR isimli kitabından derlenmiştir. Kitap ön sözleri ile 62 sayfadır. Kitabın ön sözünü bu konuda çalışma ve araştırmaları bulunan Herkül Milas yazmıştır.

Konuların deęişik açılardan ve coęrafyalardan bakılmasının bizleri daha doęru sonuçlara götüreceęi kanısındayım. Bunların kentin tarihi ve mimarisine katkıları olur ümidi ile buraya özetledim.